



YWCA
S U D B U R Y

ANNUAL REPORT

2013 | 2014

www.ywcasudbury.ca





FEMMES *de* mérite
WOMEN *of* distinction



What's INSIDE

TABLE OF CONTENTS

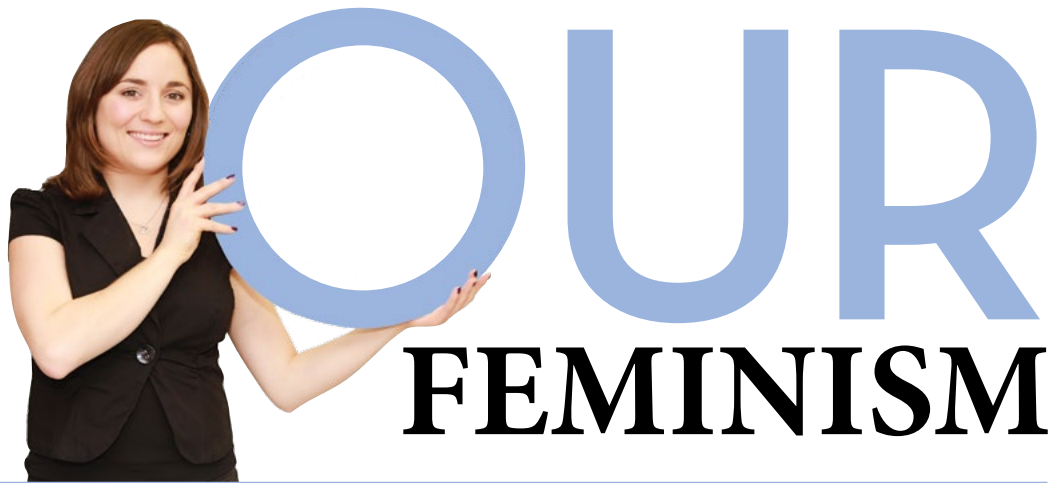
	Our Mission	1
	Our Feminism	2
	President's Report	3
	Board of Directors	4
	Executive Director's Report	5
	YWCA Staff	6
	Social Action Committee Report	7
	Human Resources Committee Report	7
	The French Language Services Committee Report	7
	Nominating Committee Report	7
	Women of Distinction Committee Report	8
	Power of Being a Girl	9
	Genevra House	10
	Transition and Housing Support Program	10
	Child and Youth Program	11
	Brookwood Apartments	12
	International Women's Day	12
	Family Court Support Worker Program	13
	Christmas Programs	14
	Engaging Male Youth Mentors	15
	In Our Community	16
	Sisters In Spirit // Canada World Youth	17
	Sudbury Soup Sisters	18
	2014 YWCA Sudbury Annual General Meeting Agenda	19
	YWCA 2013- Meeting Minutes from the 58th Annual General Meeting	20-22
	2013-2014 Donors	23-24





OUR
MISSION
STATEMENT

“To empower women and their families to reach their full potential in body, mind and spirit, through action, advocacy, community collaboration and education”.



At YWCA Sudbury, our feminism is non-judgmental, respectful, responsible, brave and patient. It is about voice, choice and the power to make choices. Our feminism advocates for equity, equality - including equality of treatment and opportunity - and for safety. It asserts our belief in the rights of women, and includes all human beings. It is empowering, supportive, responsive, active, strong, and never punitive. Our feminism is individual, and works in solidarity. It supports freedom and self-expression, and doesn't label. Our feminism is always evolving while continuing to adhere to values and principles of YWCA.



PRESIDENT'S REPORT



“

It has been a huge honour to serve as the President of YWCA Sudbury for the past two years.

KATIE SCHELL-ARROWSMITH



This has been a busy year for members of the YWCA Sudbury Board of Directors as we welcomed new members to the board as well as a new member of the Senior Management Team. These women have become actively involved with the organization and have brought with them new vision and leadership. We have continued to work implementing the strategic plan and focusing especially on important work in the areas of diversity and inclusivity.

Our Women of Distinction event, held on May 2nd, was again very successful thanks to the hard work and dedication of board members and staff, particularly committee chair Dominique Chartrand and administrative assistant Louise Marcotte. The entertainment and art auction were very popular and we were pleased to highlight the work of many excellent local female artists. The funds raised by this event support the annual Power of Being a Girl conference which focuses on violence prevention and which empowers many young women in our community. This is work which continues to be of paramount importance both locally, nationally and globally.

The Social Action Committee continued to be active as they seek to raise awareness of important community issues. This year issues of prostitution and the rights of sex workers have been examined in depth. In early June the Social Action Committee hosted a Town Hall event in preparation for the provincial election specifically focusing on issues affecting women and

families.

Members of the board have participated in activities to increase awareness of issues impacting Aboriginal women in our community and are examining ways in which YWCA Sudbury might provide more support.

In March I was honoured to participate in the United Nations Commission on the Status of Women in New York as a national YWCA delegate. The commission focused on the achievements of women around the world as well as on the challenges they face. I returned feeling both immensely proud to be Canadian but also starkly aware of the inequality that still exists in the world today; aware of how much work still needs to be done at all levels to ensure justice, accountability and the empowerment of women both nationally and globally. We are proud of the contribution YWCA Sudbury makes in the community to ensure that women's issues are receiving the necessary attention.

It has been a huge honour to serve as the President of YWCA Sudbury for the past two years. I would like to thank fellow board members and staff for their support and guidance. Although retiring as president, I look forward to remaining on the board as we maintain our important programs which support women and girls in our community and as we examine ways to develop new opportunities.

Katie Schell Arrowsmith
President, YWCA Sudbury



BOARD OF DIRECTORS

PRESIDENT

Angele Charette

VICE PRESIDENT

Harriet Kideckel

SECRETARY

Dana Murchison

MEMBERS OF THE BOARD

Daphne Greene

Melissa McLaren

Linda Osachuk

Cheryle Partridge

Katie Schell Arrowsmith

Ellen Sears

Joey-Lynn Wabie

Elizabeth Whiteman

COMMUNITY COMMITTEE MEMBERS

Emily Caruso-Parnell

2013-2015

Jennifer Holub

Tannys Laughren

Lynnette Laurin

L-R Harriet Kideckel, Taryn Green, Angele Charette, Dominique Chartrand, Daphne Greene, Katie Schell-Arrowsmith, Dana Murchison, Linda Osachuk.

EXECUTIVE DIRECTOR's

REPORT



MARLENE GORMAN



We are fortunate to work with women who share the same passion and commitment to serving women and their families.



The strength of an organization is only as healthy as the people who are entrusted to carry out its mission. YWCA Sudbury recognizes the countless, dedicated and wonderful women who came before us and were essential in creating and shaping our legacy in the community. They have placed their imprint on our organization, and left our community stronger, bolder, and wiser. We hope you will continue to be strong ambassadors for our organization and for women's equity.

We are fortunate to work with women who share the same passion and commitment to serving women and their families. Thank you to our leader, Katie Schell Arrowsmith, and all the members of the Board of Directors for your guidance and support throughout the year. You are a compassionate and hard working team who demonstrate, through action, the qualities of true leadership.

We are fortunate to have a diverse group of dedicated staff and volunteers who support, educate, and advocate for women and their families. Each and every one of them contributes toward the health of the organization and supports women and children who place their trust in us to provide them with a safe space to heal and grow. We want to recognize Sheena and Prema for 5 years of service and Lucie for 20 years of service with YWCA Sudbury. The management team is now complete with the addition of Leanne Lewis, Manager of Violence against Women Programs &

Services who joins Louise and Bonnie, with support from Dan, Finance Consultant. The team is small, but mighty, and their hard work has helped generate financial health, staff and program development, and community collaborations.

The strength of our organization can best be measured by examining each single effort to ensure safety, each attempt at inclusion and every endeavor toward equality. This is what we offer in all of our programs...this is the strength of our combined energy. During the past year, we have supported 698 women and children to access emergency shelter, find safe affordable housing in our community, navigate their way through the family court system, and find the supports that foster healthier minds, bodies, and spirits.

We have worked with many people in our community to help make this happen. People who have helped financially, and people who have combined their energy with ours to plan, develop and implement new programs, trainings, and opportunities to raise awareness and work toward eliminating violence against women. The issues we deal with are not only of great importance for women, but are of vital concern to the health of our community, both socially and economically.

As we end another successful year, we will examine our health, gather our strength, and continue to strive toward excellence in the delivery of programs and services for women and their families.

Take care of yourself, and each other!
Marlene

Our YWCA STAFF

Administration :

EXECUTIVE DIRECTOR
ADMINISTRATIVE ASSISTANT
FINANCE AND PERSONNEL CLERK
FINANCIAL CONSULTANT

Marlene Gorman
Louise Marcotte
Bonnie Cushing
Dan Piché

Violence Against Women Services :

MANAGER
TRANSITION & HOUSING SUPPORT WORKERS
CHILD & YOUTH WORKER
SHELTER SUPPORT WORKERS

Leanne Lewis
Lise A, Debrah L.
Lynn B

Full Time
Permanent Part Time
Part Time
Casual

Kimberly C, Cecile G. Pam N, Joelle A, Lucie P
Sheena A
Andrea H, Lynn G, Krysta L, Stephanie D, Beatrice B,
Jennifer A, Prema K, Debie L, Jessica L, Michelle L,
Cassandra M, Katrina M, Melanie N, Nancy O,

FAMILY COURT SUPPORT WORKER PROGRAM

Kimberly C

STUDENT PLACEMENTS

Miranda Mc, Megan M, Cassandra M. Melanie L.

Residence and Property :

COOK
HOUSEKEEPER

Full time
Full-time
Part-time

Tammy Lynn J.
Lori M
Sheila L

MAINTENANCE BROOKWOOD APTS

Part Time

Liliane B



The **SOCIAL ACTION COMMITTEE** REPORT

The Social Action Committee was very active this year. In November, the Committee finalized a Draft Statement on Women's Work in the Sex Industry, which went on to receive thoughtful feedback from staff and board members and was approved by the Board of Directors in January. The draft statement was sent to YWCA Canada for review in February and has since been used as a starting point for discussion at the national Board level on a national policy. YWCA Sudbury was commended for this by YWCA Canada and by other Member Associations. The Committee went on to organize a free Town Hall event on issues of concern to women and families, including childcare, employment and equity, poverty and homelessness, violence against women and mental health and addictions. This free event allowed the public to raise their awareness of issues facing women and families prior to the June 12th provincial election.

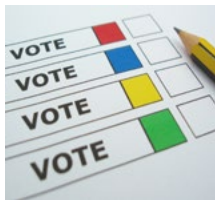
Dana Murchison, Chair

THE FRENCH LANGUAGE SERVICES COMMITTEE REPORT

The French Language Services Committee is responsible to ensure implementation of the French Language Services Plan and to ensure that this Plan is entrenched in the values and activities of the organization. YWCA Sudbury continues to provide services in French, in accordance with the French Language Services Act and regulations. There have been no changes to the organization's capacity to provide services in French. Noemie Robert Lajeunesse, Chairperson

HUMAN RESOURCES COMMITTEE REPORT *by Katie Schell Arrowsmith*

The Human Resources Committee is mandated by the Board of Directors to work with the Executive Director to ensure the professional integrity of the ED's position within the organization. The Human Resources Committee provides support to the Executive Director at her request, ensures that an annual review is conducted to monitor the Executive Director's performance based on the Ends and Executive limitations, reviews the E.D.'s compensation and benefits package annually, reviews the E.D. job description as required, and maintains a record keeping method for the E.D.'s personnel file and E.D. position file. The Human Resources Committee contracted the services of Dibrina Sure Group to conduct a 360 Performance Review of the Executive Director. Once the report is completed and the results are analyzed by the HR Committee, it will be shared with the Executive Director and then presented to the Board of Directors for Ratification. The Executive Director's compensation and benefits package will also be reviewed, and a recommendation will be made to the Board of Directors. The HR committee was comprised this year of board members Katie Schell Arrowsmith, Dana Murchison, Melissa McLaren and Daphne Green.



NOMINATING COMMITTEE

ELECTIONS 2014

CANDIDATES FOR THE BOARD OF DIRECTORS | **2013-2016**

TO FIRST TERM ELIZABETH WHITEMAN, ELLEN SEARS

CANDIDATES FOR EXECUTIVE POSITIONS | **2014-2015**

PRESIDENT: Angele Charette

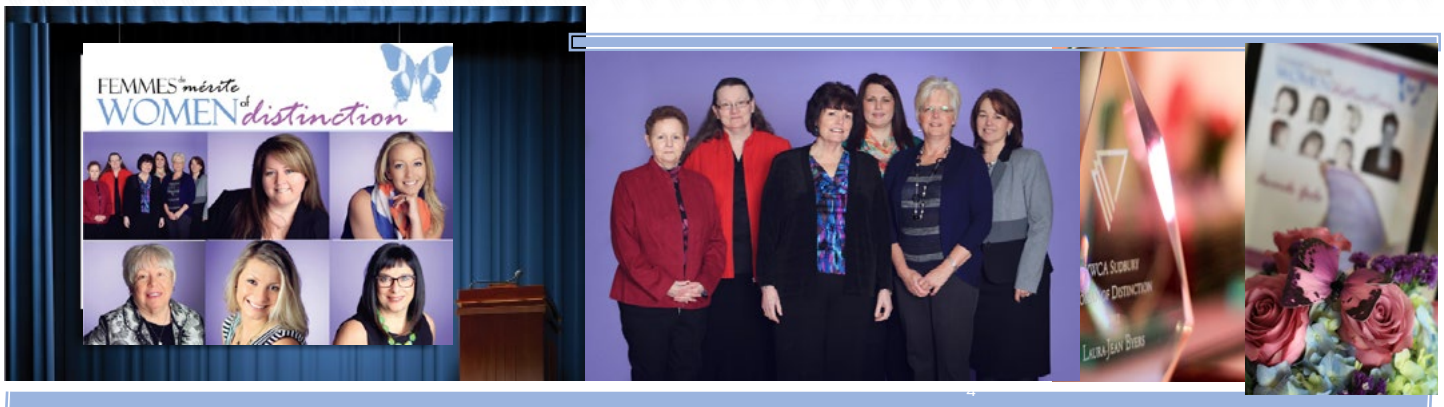
VICE PRESIDENT: Harriet Kideckel

SECRETARY: Dana Murchison

Thank You to continuing members: Dana Murchison, Katie Schell Arrowsmith, Angele Charette, Dominique Chartrand, Faith Fraser, Harriet Kideckel, Melissa McLaren, Joey-Lynn Wabie, Daphne Greene, Linda Osachuk.

Thank You to our members who will not be continuing: Noémie Robert Lajeunesse, Taryn Green

The WOMEN OF DISTINCTION COMMITTEE REPORT



We have just held our eighth Annual Women of Distinction Awards Dinner and Gala. We sold 339 tickets. This year, five remarkable women and one group have made a significant contribution to our community. We are inspired every day by the remarkable work they are doing. Congratulations to this year's recipients: Mary Katherine Coady, Stacey Kosmerly, Chantal Gladu, Ali Loney, Shirley O'Neil and Iris Addiction Recovery for Women. We are grateful to Adèle Robinson, a Women of Distinction award recipient for 2013, for agreeing to be the MC this year. An event such as this takes many hands to organize and I would like to thank all the Board members and the staff of YWCA for their tremendous assistance. I would like to recognize the hard work of Louise Marcotte, Administrative Assistant. Thanks to Bonnie Cushing, our Finance and Personnel Clerk, for her assistance on the night of the Gala.

The support of the Executive Director, Marlene Gorman, is greatly appreciated. The video vignettes certainly help to tell the story of each of this year's remarkable women and we thank eDome for all their work. We are certainly grateful to all the artists who have donated a superb array of art for the Silent Art Auction. Our entertainers, Joanne Landry, Tracy Sanmiya, Charlene Biggs and Hailey Duchesne, generously contributed their fabulous music and dancing to our celebration. We would like to thank all our sponsors who helped to make this event such a huge success. The proceeds from this gala all go toward helping the YWCA Sudbury reach out to young girls in the community through our Power of Being a Girl conference for Grades 7 & 8. We are very pleased that the revenues from the sponsors, advertisers, silent art auction and ticket sales will once again fund this important educational event for young girls.

Sponsors:

| DIAMOND |



| PLATINUM |



| GOLD |



| SILVER |



| BRONZE |



| FLOWERS |



| ART AUCTION |





**WEEK
WITHOUT
VIOLENCE**

**THE POWER
OF BEING aGIRL**



“

**FOR ME,
THE POWER OF BEING A GIRL IS...
BELIEVING IN YOURSELF
AND WITH THIS POWER
I WILL...**

STAND UP FOR WHAT IS RIGHT & DO MY BEST TO
SPREAD THE POWER OF BEING A GIRL.

We want to thank the United Steelworkers for donating the use of the hall, Christina Chicoine from AVIBE Inc. for leading an amazing zumba event, Elizabeth Fry Society of Sudbury for the Laughter Yoga, Louise Marcotte, Juel Sloat, Jennifer Sloat, Jennifer Andrews, Katrina Monaghan, Jessica Collins, Sophie Vailancourt for facilitating the workshops.

Special thanks to our mentors and volunteers who helped make this event a great success.

Special thanks to the sponsors of the Women of Distinction Gala. Without you, this work would not be possible.

The Power of Being A Girl Conference is a YWCA Canada signature event that is funded through the proceeds of Women of Distinction. This conference provides girls with an opportunity to discuss topics that interest and affect them. The workshop topics that are presented at the conference are healthy relationships, media and body image, and communication, along with a myriad of interactive and engaging discussions. Through participation in the conference, the girls build skills that can be transferred to all facets of their lives as they develop into healthy independent women.

This year's conference was attended by more than 300 girls from MacLeod, Alexander, Lansdowne, Princess Anne, St. Raphael, and Marymount Academy, and our Conference Peer Mentors were from Marymount, Lockerby Secondary, St. Charles, Sudbury Secondary, St. Benedict's, and Laurentian University.

The conference was again extremely successful and has provided the Power of Being a Girl Committee with some great planning ideas for future conferences

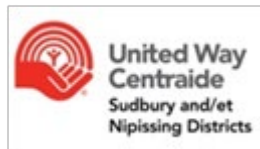


GENEVRA HOUSE

SHELTER PROGRAM

YWCA Geneva house is an emergency shelter for women escaping abuse from their intimate partners (including same sex partners), as well as women 50 years and over who are escaping abuse from their live-in caregiver. Geneva House provides a safe environment for women and their children at critical turning points in their lives. We are open 24 hours a day, 7 days per week with free emergency transportation provided to bring women and their children to the shelter. Support services include crisis intervention, assessment, support, safety planning, referrals and counselling to both women and children affected by intimate partner and live-in caregiver abuse. Women and children are provided with a secure and welcoming environment any time, day or night. During the period of this report, YWCA Geneva House provided emergency shelter to 296 women and children.

Leanne Lewis
Manager of Violence Against Women
Programs and Services



TRANSITION and HOUSING SUPPORT WORKER PROGRAM

The Transitional and Housing Support Program is offered to all women who access the shelter. These women include those in the community who are unable to access the shelter as temporary housing. Safety planning is an ongoing process with all women who access the Transitional and Housing Support Program. Safety plans are done at different access points of service: during crisis calls, community client appointments, entering the shelter, exiting the shelter, child witness group and follow-up. The Transitional and Housing Support Program fosters empowerment, independence and the belief that women can overcome their barriers based on their inner strengths. The transitional plan is a work in progress that includes the women's participation in achieving a life free from abuse. The program assists in attaining housing either market rent or rent geared to income, referrals to legal services,

counseling, community resources, child witness treatment program, and an understanding of the continuum of forms of abuse. As well, the program offers a bi-weekly sharing circle with the N'Swakamok Native Friendship Centre for all women who reside in the shelter. The circle offers traditional teachings, drumming, smudging, healing and an opportunity to share.

The Transitional and Housing Support Program includes opportunities for women to participate in many events and groups during the year that promote change, equity, equality, and in reaching their full potential. These include Week without Violence, International Women's Day, Shelter from the Storm Campaign, and others. During the period of this report, 320 women were provided with assistance through the Transitional and Housing Support Program, and one hundred and twenty-two women received help to access permanent housing in the community.

Lise and Deb

Our CHILD AND YOUTH PROGRAM

GENEVRA HOUSE



“ Thanks to the interest and generosity of the people in our community, we have the resources that help children play, learn, and heal.”

The Child and Youth Program provides various support services to women and children/youth who have been witness to “violence against women”.

Shortly after entering the shelter, the mothers normally sit with the Child & Youth Worker where an orientation/intake process takes place. At this point the Child & Youth Worker gathers information with regards to the needs and goals of the family.

Throughout their stay at the shelter women and children take part in various programming activities. Here are some of the themes that may be covered during their stay:

- The impact of violence against women: the effects this may have on children
- Safety planning- developing personal safety plans for all children and youth in the shelter
- Separation “a grown up problem”
- Responsibilities “Understanding that it’s not their fault”
- “The Anatomy of Anger” -where does this come from
- “Iceberging feelings” -looking at our many underlying feelings
- “What Will Happen Next?”-a booklet helping children understand the transition into a shelter
- Feelings- finding ways to express feelings in an appropriate manner
- “Problem solving”- steps to take in solving problems



We pride ourselves in the partnership we have with the Sudbury Counselling Center where the C&YW co-facilitates 8 or 10 week group sessions for children who have been witness to “violence against women”. The Child and Youth Worker also continues to work collaboratively with the Children’s Aid Society on the CAS/VAW Collaboration Agreement and development of a “Best Practice Guide”.

Our partnership with the Frontier College, “Student for Literacy” at Laurentian University brings student volunteers to our shelter to read stories to children and present activities promoting literacy. This program has proven to be very effective as it encourages healthy interaction and positive learning.

Over the summer we had another partnership with the Sudbury Public Library where a worker came into the shelter to facilitate “Story time and Rhyme” activities with the moms and children in the house. This activity time fosters and promotes positive interactions and allows moms and tots to spend quality time together.

We are also very pleased to have developed a new partnership with Magical Paws dog pet therapy. Throughout the summer, once a week, we have well trained and groomed four legged volunteers come in our shelter with their owners and spend some time with the clients in the house. These dogs offer unconditional love and friendship to our clients.

We are also very appreciative of the Maclsaac Foundation for their generous donation toward new toys for children. .

We would like to take this opportunity to thank all of our sponsors and donors who have contributed throughout the year, helping us to purchase educational toys and games for the Child & Youth Program. Thanks to the interest and generosity of the people in our community, we have the resources that help children play, learn, and heal. What a wonderful gift!

BROOKWOOD APARTMENTS

YWCA Brookwood Apartments was established to provide and maintain housing accommodation and other services or facilities to meet the apparent and identified needs of abused and disadvantaged women and their children.

YWCA Brookwood Apartments operates a 10-unit, rent-g geared-to-income apartment complex offering safe, affordable housing to women and children who have been victims of intimate partner abuse. This service is provided through an agreement with the City of Greater Sudbury, Housing Services.

INTERNATIONAL WOMEN'S DAY

'HER AMAZING RACE'

Connecting Community Partners

“International Women’s Day (WD), originally called international Working Women’s Day, is marked on March 8 every year. In different regions the focus of the celebrations ranges from general celebration of respect, appreciation and love towards women to a celebration for women’s economic, political and social achievements.

Since its birth in the socialist movement, international Women’s Day has grown to become a global day of recognition and celebration across developed and developing countries alike.”

The YWCA Sudbury hosted “Her Amazing Race”, an event to raise awareness about community resources, and women’s challenges in accessing services in our community.



FAMILY COURT SUPPORT WORKER PROGRAM

The Family Court Support Worker provides assistance to victims of domestic violence at the time of separation or divorce, when they are at greater risk of further violence.

During the period of this report, 82 women received Family Court Support. The Family Court Support Worker attends the Mandatory Information Centre with clients that have started the court process, deal with the Ontario Court as well as the Superior Court depending on the issues at hand. If client is not able to come to the office I can after a couple to meetings go to clients home to follow up with necessary steps that needs to be completed for the court or lawyer. Assist the client with forms that need to be completed and follow up with client to confirm court appearances, instructions given by their lawyer if they need to gather information from doctor or school official in order to help their cases..

Types of services offered

- Intake process, safety planning, and risk assessment
- Lawyer's appointments, Mediation
- Mandatory Information Program (MIP)
- Family Law Information Centre (FLIC)
- Documents to complete for custody, property etc then file court documents at court house
- Attend court, case conference, settlement conference and trial management conference
- Make referrals when necessary
- Assist in calling Legal Aid Ontario to see if they qualify
- Providing 2 hrs of free consultation to speak to a lawyer about their rights



Source of referral:

Can be referred by another agency, such as Elizabeth Fry, Centre de Counselling de Sudbury Counselling Centre, Victim Services, Shelter, and Children's Aid Society as well self-referrals.

Our CHRISTMAS PROGRAMS



ADOPT A FAMILY PROGRAM allows agencies, companies, group or families to adopt a family that accessed our services at one point during this past year. We have families of all sizes ready to be adopted. Once the size of the family has been chosen by the agency/group then the Christmas coordinator contacts the family and asks her if she would like her family to be adopted for Christmas. The Coordinator then requests a wish list from her and her children indicating 10 to 12 items on each list along with their favorite colours and sizes. These lists are then provided to the contact person who is adopting the family and they can pick and choose the items that will be provided to the family. We also request that Christmas dinner items be provided for the family and encourage any non-perishable food items and/or household products. Once the gifts are delivered to the YWCA by the agency/group, the coordinator then contacts the family for them to pick up the donations. Everything is kept confidential. No names are exchanged. Most of the families are starting their lives over with very little; therefore anything that can be provided to make their Christmas special is greatly appreciated .

DONATION PROGRAM-Toys and item donations are accepted at the YWCA for the women and children that will be in the shelter during the Christmas Holiday. We ensure that every woman and child in the shelter have presents to unwrap on Christmas morning. Monetary donations are also greatly received and appreciated. Please specify that you would like the money to go toward the Christmas program. The Coordinator will then purchase the gifts that are needed. A list of gift suggestions can also be provided upon request. Toys and items that are not used at Christmas are stored for children's birthdays, used in our child and youth program, given to the women and children on special occasions and for shelter use for the upcoming year.

ADOPTED FAMILIES - For Christmas 2013, 57 families were adopted by businesses, groups and other families from the City of Greater Sudbury. This included 57 women and 117 children who were either living in the shelter or who recently transitioned to community living in the City of Greater Sudbury.

We would not be able to accomplish any of these Christmas Miracles year after year without the continuous support, caring, and generosity from the community.

YWCA BROOKWOOD CHRISTMAS PARTY - YWCA Brookwood Apartments is a 10-unit rent-geared-to-income building, housing women and their children who have escaped the abuse of an intimate partner or live-in caregiver. Each year, YWCA hosts a Christmas party for the residents at Brookwood. A special visit from Santa was the highlight of the evening.

ENGAGING MALE YOUTH MENTORS TO REDUCE AND PREVENT GENDER-BASED VIOLENCE

THE YWCA SUDBURY IS PROUD TO HAVE COMPLETED THE “ENGAGING MALE YOUTH MENTORS AND AMBASSADORS TO REDUCE AND PREVENT GENDER-BASED VIOLENCE” PROJECT.

AS AN EXTENSION TO THE VALUABLE WORK EDUCATING AND SUPPORTING WOMEN AND GIRLS, WE ARE PLEASED WITH THE COMPLETION OF THIS PROJECT. GENDER-BASED VIOLENCE IS NEITHER EXCLUSIVELY A WOMEN’S ISSUE NOR A MEN’S ISSUES AND MUST BE ADDRESSED BY ALL MEMBERS OF SOCIETY IF WE WANT TO MAKE SIGNIFICANT CHANGES. IT IS AS MUCH ABOUT WOMEN EMPOWERMENT AS IT IS ABOUT EDUCATION, AWARENESS AND PREVENTION FOR MEN, AN ESSENTIAL APPROACH IN WORKING TOWARDS FULL GENDER EQUALITY.

THROUGH THIS PROJECT, ELEVEN MALES, AGED 12-17 YEARS OLD, ATTENDED VARIOUS WORKSHOPS PERTAINING TO GENDER-BASED VIOLENCE. THIS PROJECT WAS COMPLETED WITH THE SUPPORT OF OUR LOCAL DOMESTIC VIOLENCE YOUTH COMMITTEE AND IN COLLABORATION WITH VARIOUS ORGANIZATIONS/SERVICES, SUCH AS THE SUDBURY AND DISTRICT HEALTH UNIT, GREATER SUDBURY POLICE SERVICES, ELIZABETH FRY SOCIETY, VICTIM SERVICES, HEALT SCIENCE NORTH, VOICES ETC. IN ADDITION TO PROVIDING TRAINING, WE ALSO HAD A RESEARCHER DEVELOP A TRAINING MANUAL FROM THESE WORKSHOPS FOLLOWING LEARNING RUBRICS FOR GRADE 7 & 8’S.

YWCA SUDBURY CURRENTLY OPERATES A VERY SUCCESSFUL “POWER OF BEING A GIRL,” CONFERENCE AIMED AT PRIMARY PREVENTION OF VIOLENCE AGAINST WOMEN WHICH ENGAGES YOUNG GIRLS AGED 12-17. IT IS OUR HOPES WITH THE COMPLETION OF THIS PROJECT THAT WE MAY OFFER A SIMILAR PROGRAM TARGETING YOUNG MALES.



A promotional poster for a workshop. At the top, it says "A FREE Workshop for Men and Boys". Below that is a photo of a man with a beard and a white 'C' on his shirt. Text on the right says "Learn what every parent should share with his /her son". A blue banner across the middle reads "UNPACKING THE MAN BOX A MASCULINITY WORKSHOP WITH JEFF PRERERA". Below the banner, it says "Thursday, April 24, 2014 7:00pm-9:00pm" and "Howard Johnson Plaza Hotel, 50 Brady St., Sudbury, ON Salon Room C". At the bottom, there is a photo of a man and a young boy with the text "IT STARTS WITH YOU. IT STAYS WITH HIM." and logos for Ontario, HOPE'S SPACE, YWCA SUDBURY, and White Ribbon.

In OUR COMMUNITY

TAKE BACK THE NIGHT



LEGAL TRAINING

INTENSIVE VAW LEGAL TRAINING CONFERENCE
IMPROVING ACCESS TO JUSTICE FOR ABORIGINAL WOMEN
 Free Training for Frontline Service Providers
 March 5-8, 2013 9:00am to 4:30pm
 (Continental Breakfast & Registration at 8:30am) Provide own Lunch
 Howard Johnson Plaza Hotel, 50 Brady St., Sudbury, ON



TOWN HALL

JOIN THE DISCUSSION
ON ISSUES AFFECTING WOMEN & FAMILIES

Monday, June 2, 2014 at 7:00 p.m.
 Laughing Buddha, 194 Elgin St., Sudbury, ON

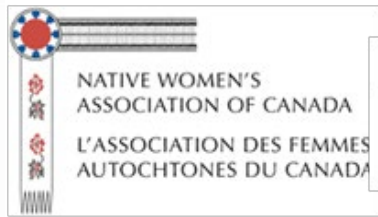


TOWN HALL
 Preparing for the Provincial Election
 Free admission & snacks

Topics & Presenters

- Child Care**
Tracy Saarikoski, Teddy Bear Daycare
 - Poverty & Homelessness**
Marc Lefebvre, Social Planning Council
 - Violence Against Women**
Marlene Gorman, YWCA Sudbury
 - Mental Health & Addictions**
Maureen McLolland, SRH Mental Health & Addictions Program
 - Education & Equity**
Laurie McGaskey, Women's Studies, Thornloe University
- Moderated by
 Lynne Lamontagne,
 Centre de Counselling de Sudbury
 Counselling Centre

For more information
 Call 705-673-4754 ext. 310



SISTERS IN SPIRIT

The Native Women's Association of Canada (NWAC) Faceless Doll Project was launched in March 2012 to visually and physically create a representation of the 582 known cases of missing and murdered Aboriginal women and girls (What Their Stories Tell Us: Research findings from the Sisters In Spirit initiative, 2010).

This Faceless Doll Project is the result of a collaboration between Women's Services providers and women who have experienced abuse in the City of Greater Sudbury. These dolls have been created to represent the more than 600 missing and murdered Aboriginal women and girls in Canada, and to raise awareness of the impact it is having on all First Nations, Métis and Inuit communities.



This year's Canada World Youth project brought together young women from Canada and the Ukraine with a theme of preventing violence against women. YWCA Sudbury took on a leadership role in supporting the Canada World Youth project by providing meeting space, education, and placement opportunities. The young women were mentored by YWCA Sudbury staff and participated in Take Back the Night, Sisters in Spirit Faceless Dolls Project, Power of Being a Girl Conference, as well as the Child & Youth Program at YWCA Geneva House.



SUDBURY SOUP SISTERS

Warming hearts...one bowl at a time

Soup Sisters and Broth Brothers was founded in 2009 by Calgarian Sharon Hapton who had a very simple belief in the power of soup as a nurturing and nourishing gesture that could make a tangible difference. Hapton believed that two of society's most prevalent issues, domestic abuse and youth homelessness would benefit from the care and warmth that comes in a bowl of soup. A powerful message that says 'we care' is now being delivered to over 25 residential shelters across the country through home-made delicious soup made with the finest ingredients.

The soup's on in Sudbury! Soup Sisters Sudbury launched March 30, 2014 with a wonderful group of 25 inaugural Soup Sisters and our Broth Brother Gerry who chopped and diced 160 servings of nourishing soup for Geneva House.

Join in! This is a great way to celebrate a birthday, anniversary, or create a team building event for your employees.

Go to sudbury@soupsisters.org and click on the Sudbury site to sign up for a soup making event.

Thanks to . . .

Our "souper" organizers Liz Spooner-Young, Kelly Louiseize, and Louise Bergeron for launching and coordinating Soup Sisters Sudbury and selecting YWCA Geneva House as their charity of choice. Manager Chef Simon Le Hénaff and his culinary student volunteers at Collège Boréal, Institute of Culinary Arts and Hospitality for their direction and use of their state of the art facility. I.O.D.E. Elizabeth Fry Chapter for the donation of a fridge to store the soup. All the volunteers, past, present, and future, who pay their \$55 to make soup for the residents of YWCA Geneva House.

YOUNG WOMEN'S CHRISTIAN ASSOCIATION | 2014

ANNUAL GENERAL MEETING

SUDBURY YOUNG WOMEN'S ASSOCIATION - 59TH ANNUAL GENERAL MEETING
SUDBURY YWCA GENEVRA HOUSE - 32ND ANNUAL GENERAL MEETING
SUDBURY YWCA BROOKWOOD APARTMENTS - 24TH ANNUAL GENERAL MEETING
TUESDAY, JUNE 17, 2014 AT 5:30 P.M. | QUALITY INN | 390 ELGIN STREET SUDBURY, ON

AGENDA

- | | | |
|-----|--|---|
| 1. | Welcome | Katie Schell Arrowsmith |
| 2. | Statement of Quorum | Katie Schell Arrowsmith |
| 3. | Minutes of the 2013 Annual General Meeting | Katie Schell Arrowsmith |
| 4. | President's Report | Katie Schell Arrowsmith |
| 5. | Executive Director's Report | Marlene Gorman |
| 6. | Auditor's Report | Laurie Bissonette, KPMG |
| 7. | Appointment of Auditor | Katie Schell Arrowsmith |
| 8. | Confirmation of Acts | Katie Schell Arrowsmith |
| 9. | Nominating Committee Report | Taryn Green |
| | 9.1 Directors | |
| | 9.2 Officers | |
| 10. | Staff Service Awards | Katie Schell Arrowsmith
Marlene Gorman |
| 11. | Special Recognition Awards | Katie Schell Arrowsmith |
| 12. | Adjournment | Katie Schell Arrowsmith |

YOUNG WOMEN'S CHRISTIAN ASSOCIATION | 2013

Meeting Minutes from the...

58TH ANNUAL GENERAL MEETING

MINUTES OF THE 58TH ANNUAL GENERAL MEETING OF THE SUDBURY YWCA,
THE 31ST ANNUAL GENERAL MEETING OF SUDBURY YWCA GENEVRA HOUSE, AND THE
23RD ANNUAL GENERAL MEETING OF SUDBURY YWCA BROOKWOOD APARTMENTS,



Voting members present in person or by proxy:

Treese Bullough-Akkanen, Angela Charette, Dominique Chartrand, Harriet Conroy, Bonnie Cushing, Deborah Dumontelle, Marlene Gorman, Taryn Green, Daphne Greene, Christine Guillot, Jennifer Holub, Harriet Kideckel, Deborah Knuff, Debrah LeMay, Lori Maloney, Louise Marcotte, Marion McKnight, Melissa McLaren, Dana Murchison, Melanie Nabigon, Linda Osachuk, Lucie Perreault, Noémi Robert Lajeunesse, Katie Schell Arrowsmith, Juel Sloat, Norma Young

- 1.0 Welcome
Katie Schell Arrowsmith, President welcomed YWCA members, guests and staff. A special welcome was given to Deborah Knuff, member of YWCA Canada's Board of Directors and Laurie Bissonnette from KPMG.
- 2.0 Statement of quorum
We have quorum.
- 3.0 Minutes of the 2012 Annual Meeting
Moved by Juel Sloat and seconded by Daphne Greene that the minutes of the 57th Annual General Meeting of the Sudbury YWCA, the 30th Annual General Meeting of the Sudbury YWCA Genevra House, and the 22nd Annual General Meeting of Sudbury YWCA Brookwood Apartments be accepted as circulated.
Carried
- 4.0 President's Report
The President's Report was presented.
Moved by Dominique Chartrand seconded by Noémi Robert Lajeunesse that the President's Report be accepted as presented
Carried
- 5.0 Executive Director's Report
The Executive Director's Report was presented.
Moved by Dana Murchison and seconded by Taryn Green that the Executive Director's report be accepted as presented.

58TH ANNUAL GENERAL MEETING

continued (...)

6.0 Auditor's Report

Katie Schell Arrowsmith, President, introduced Laurie Bissonnette from KPMG..

Laurie Bissonnette of KPMG presented the Audited Financial Statements for the fiscal year April 1, 2012 to March 31, 2013.

Moved by Katie Schell Arrowsmith and seconded by Melissa McLaren that the Auditor's Report and Audited Consolidated Financial Statements for the YWCA Sudbury for the fiscal year April 1, 2012 - March 31, 2013 be accepted as presented.

Carried

7.0 Appointment of the Auditor

Moved by Katie Schell-Arrowsmith and seconded by Linda Osachuk that YWCA Sudbury appoint the Accounting Firm of KPMG as auditors for the fiscal year 2013-2014.

Carried

8.0 Confirmation of Acts

Moved by Katie Schell Arrowsmith and seconded by Daphne Greene that all acts, contracts, by-laws, proceedings, appointments and payments, enacted, done and taken by the directors and officers of the company since the date of the last Annual General Meeting of the general members are the same as set out or referred to in the minutes of the meetings of the Board of Directors or in the financial statements submitted to this meeting are hereby approved, ratified and confirmed.

Carried

9.0 Nominating Committee Report

Deborah Knuff of the Nominating Committee chair informed the membership of the following:

- a) the number of YWCA Board members as per the by-laws is 12;
- b) the number of vacancies to be filled is 6
- c) the Nominating Committee is presenting:
 - a slate of 6 candidates to be elected for their first term as Board members
 - a slate of 3 candidates to be elected for their second term as Board members
 - Candidates for election for Executive positions on the Board of Directors.

9.1 Election of Directors - Deborah Knuff

9.1.1 Election to first term

Deborah Knuff presented biographies of the individuals being elected for their first term of three years (2013 - 2016):

As there were no nominations from the floor, the following motion was made:

Moved by Taryn Green and seconded by Linda Osachuk that the following Directors be elected for their first term of three years (2013 - 2016):

Angele Charette, Dominique Chartrand, Faith Fraser, Harriet Kideckel, Melissa McLaren, Joey Lynn, Wabie

Carried

9.1.2 Election of Second term - Deborah Knuff

As there were no nominations from the floor, the following motion was made:

Moved by Deborah Knuff and seconded by Juel Sloat that the following Directors be elected for their second term of three years (2013 - 2016):

Taryn Green, Daphne Greene, Linda Osachuk

Carried

58TH ANNUAL GENERAL MEETING

(...)



9.2 Election of Executive Positions – Deborah Knuff

9.2.1 Election of President

Deborah Knuff presented a short biography on Katie Schell-Arrowsmith, candidate for her second term position as President.

As there were no nominations from the floor, the following motion was made:

Moved by Deborah Knuff and seconded by Dana Murchison that Katie Schell-Arrowsmith be elected as President for a second year term (2013 – 2014).

Carried

9.2.2 Election of Vice-President

Deborah Knuff presented a short biography on Dana Murchison, candidate for the first one – year term position as Vice President.

As there were no nominations from the floor, the following motion was made:

Moved by Deborah Knuff and seconded by Daphne Greene that Dana Murchison be elected as Vice President for her first one – year term (2013 – 2014).

Carried

9.2.3 Election of Secretary

Deborah introduced Taryn Green for the position of Secretary and read a short biography.

As there were no nominations from the floor, the following motion was made:

Moved by Deborah Knuff and seconded by Daphne Greene that Taryn Green be elected as Secretary for her first one – year term (2013 – 2014).

Carried

9.2.4 Election of Community Members of the Nominating Committee

Deborah stated that last year Emily, Jennifer and Lynnette were elected for positions on the Nomination Committee for a two year term ending 2014.

We are delighted that they have confirmed their commitment for the second of their two year term.:

Emily Caruso-Parnell, Jennifer Holub, Lynnette Laurin

10.0 Staff Service Awards – Katie/Marlene

Marlene Gorman, Executive Director introduced the following staff for their years of service award:

5 years: Marlene Gorman, Executive Director
 Tammy Lynn Jeanveau, Cook
 Krysta Laffrenier, Shelter Support Worker
 Debrah LeMay, Transitional & Housing Support Worker
 Melanie Nabigon, Shelter Support Worker

11.0 Special Recognition Awards – Board members – Marlene/Katie

Katie presented the following Board members with a special recognition award for service and commitment to the YWCA Board of Directors.

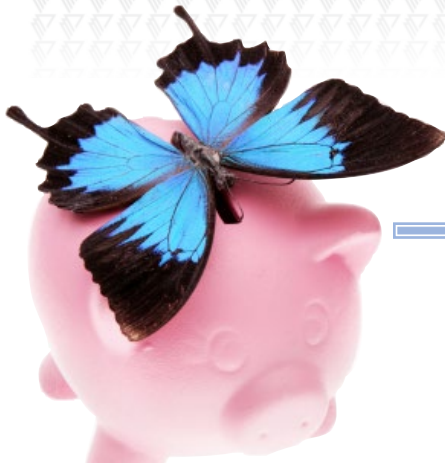
Treese Bullogh-Akkanen, Deborah Knuff, Juel Sloat

12.0 Adjournment

Moved by Juel Sloat and seconded by Linda Osachuk that the 58th Annual General Meeting of the YWCA Sudbury, the 31st Annual General Meeting of YWCA Genevra House, and the 23rd Annual General Meeting of YWCA Brookwood Apartments be adjourned.

Carried

THANK YOU / MERCI 2013-2014



DONORS/DONATEURS

Algoma Chapter 139 Eastern Star
All People United Church Women
Baptist Women's Missionary
Baxter Animal Hospital
Bell, Booth and Sirkka Inc.
Bishop Alexander Carter Catholic
School
CIBC Wood Gundy The Natale Gourp
C.U.P.E. Local 2599
Cambrian College E-Dome
Canadian Brokerlink
Canada Helps Organization
Canadian Women's Foundation
Caruso Club Ladies Auxiliary
CAW Social Justice Fund
Celebrate Women
Christ the Church Lively
City of Greater Sudbury
Collins Barrow - Staff
Concert for Consciousness
Conseil scolaire catholique du Nouvel-
Ontario
Costco Wholesale
Credential Financial Strategies
CTV
David F. Wood Consulting
DiBrina Sure Human Resources Inc.
DonCor Insurance
ETFO Rainbow Teachers Federation
ETFO-Rainbow Teacher Local
Frank Cowan Company
Fuel Multimedia
Greater Sudbury Police
Green Shield Canada
Janet Evans
Jim's Automotive
Journal Printing
Kinsmen Club of Walden
KPMG
Laurentian Publishing
Le Voyageur
Le Loup
Lifelabs
Local 5981 CAW-TCA

Lockerby Composite Student
Activities
Lougheed's Ltd.
Miller Maki
Ministry of the Attorney Gen-
eral - Staff
Mon Pretty
No Strings Attached Commu-
nity Band
Our Lady of Hope CWL Phase
5 Consulting Group Inc.
PSAC Sudbury & District
PSAC UTE Local
PSL
Realtors Care Foundation
Regency Bakery
Regulvar Canada
Robert Brown Jewellers
Rosery Florist
Royal Lepage Shelter Founda-
tion
RWC - Sudbury
Scotiabank Val Caron
St. Andrew's School
St. John CWL
St. Patrick's Parish
St. Paul the Apostle CWL
St. Peter's UCW
Stantec Consulting
Sudbury & District Labour
Council
Taxation Centre - Desk Audit
Thermotek
Toppers Pizza
Toronto Dominion Bank
Truist
United Steel Workers, Local
2020
Walden Senior Citizens & Pen-
sioners Inc.
Wirta Homecare Ltd
Workforce Partnership Board
A. Cardamone
Alan Querney
Aliison Silvers
Alina Ducharme
Allan & Victoria Mather
Aloma Johnson
Amanda St-Martin
Anita Brunet-Lamarche
Anita Ducharme
Ann Kenny

Anna Proulx
Anne Cole
Anne Matte
Armand Dicaire
Barb Smith
Barbara Ann McMorran
Barbara Bolton
Barbara Knott
Bob Yeomans
Bonnie Charbonneau
Brad Beauchamp
Bryan Obumsawin
Carol Conroy
Carol Germa
Carolyn Gaunt
Cathy Comartin
Cathy Favretto
Chantal Lajoie
Charlene Biggs
Charles Bolduc
Chelsey Ross
Cheryl Lilley
Christa Bates
Christine Coutu
Christine Guillot
Christine Tworo
Claire Narbonne-Fortin
Claude Gravelle
Colette Prevost
Daphne Greene
Daryl Taylor
David Coutu
David Mcknight
Dawn Graham
Dawn Marie Ceaser
Deborah Knuff
Debra Betty
Dee Latourelle
Delphine Nussey
Denis Blais
Denise Riel
Desjardins Sudbury
Diane Williams
Dianna Leach-Petrone
Don Kuyek
Dorella Ongaro
Doris Doherty
Dr. Brenda Ulrichson
Dr. Charlene Biggs
Dr. Charlotte Leonard
E. Jean Jackson
Eileen Fowke

Ellen Sears
Emily Caruso Parnell
105.3 Kiss
France Gelinas
Gaston Cotnoir
Francine Roy
Francoise Lanthier
Gaye & Elie Martel
Gerry Copeman
Ginette Eckert
Gisele Pageau
Guadalupe Luna
Gwendolyne Thomas
Harriet Conroy
Harriet Kideckel
Harvey Wyers
Heather Wallingford
Helen Nassinyk
James Hansen
Jamie Arrowsmith
Jan Morrison
Jane Kilby
Janet Bechamp
Janet Evan
Janet Gottchalk
Janet Maskery
Jean Dick
Jean Ethier
Jennifer Horton
Jennifer Tory
Jenny Stewart
Jessica Richard
Jessica Watts
Jessie Charbonneau
Joan Fraser
Joan McCulligh
Joanne Kelly
Jody Kuzenko
Joey-Lynn Wabie
John & Moniq Filo
John Huston
John Robert
Joseph Mansourian
Jovan Vakareskov
Judy Bell
Judy Keeping
Juel Sloat
Julie Boivin

2013-2014 donors/donateur

Julie Godon
Julie Hutton
Justice & Mrs. Andre Guay
Judy Bartlett
Prema Kanhai
Karen Passi
Katherine Schell-Arrowsmith
Kathleen Roy
Kathleen Stokes
Kay Heldey
Kelly Smith
Kim LeTourneau
Kim Desroches
Kim Laroste
Kim LeTourneau
Kim McNab
Kyle Trembley
Laura Higgs
Lauren Vary
Laurette Michel
Liliane Brunet
Linda Boyd
Linda Danis
Linda Dupuis
Linda Osachuk
Lisa Lanteigne
Lois Mahon
Lorena Dudley
Lori A Leuschen
Lori Adams
Lori Bennet
Lori Leahy
Lorie Bazinet
Lorraine Williams
Lougheed Flowers
Louise Gaudrault
Louise Paquette
Louise Peach
Louise Welch
Lyndsay Bourchard
Lynn Woeller
Lynne M Wright
Maija Ceming
Marcia Ranger
Margaret Chambers
Margaret Hewson
Marie Eve Lord
Marilyn Harry
Marion Melville
Martha Wlodek
Martin Lajeunesse
Mary Ann Roscoe

Mary Faris
Mary French
Mary Gallant
Mary Mottonen
Mary Wiecha
Maureen Anderson
Meggan Michaud
Michael Lamoureux
Michael Quinn
Miriam Shields
Monica Lenzi
Monique Reay
Monique Sullivan
Muhammad Shaker Hussain
Nancy Bassis
Nancy Carrier-Adams
Nancy Keller
Nancy Raymond
Naomi Ridout
Nicole Giles
Nicole Lalonde
Nicole Mallette
Noémie Robert-Lajeunesse
Norma Young
Normand Lajeunesse
Nothern Uniform
Paige Bisset
Patricia Hennessy
Patricia Malysh
Paul Porlier
Peggy Lovelace
Peter Hunt
Philip Zylberberg
Rainbow Schools
Rhea Ryan
Richard & Cole Comtois
Richard Rainville
Robert LeBlanc
Ron Sloat
S. Langstaff
Sandi Emdin
Shailagh Hart
Shelley Ann Clarke-Doby
Shirley Taylor
Simone Chisholm
Stanley Appleton Manufacturing
Stephanie Peralud
Stephanie Piquette
The Sudbury Star
Susan Sturdy
Suzanne Charette-Lajeunesse
Suzanne Showbonquit

Tannys Laughren
Taryn Green
Terry Vendetti
Thelma Weir
Tina Marie Mongrain
Vale
Vicki Gilhula
Vicky Mclvor
Vivian Atkinson
W. Scherzinger
William Mcknight





YWCA
S U D B U R Y

RAPPORT ANNUEL

2013 | 2014

www.ywcasudbury.ca



FEMMES ^{de} mérite
WOMEN ^{of} distinction



www.ywcasudbury.ca

MISSION STATEMENT ÉNONCÉ DE MISSION

To empower women and their families to reach their full potential in body, mind and spirit, through action, advocacy, community collaboration and education.

Autonomiser les femmes et les familles afin qu'elles atteignent leur plein potentiel physique, intellectuel et spirituel par des services d'intervention, la collaboration communautaire, l'information et la sensibilisation.



NOTRE FÉMINISME

Notre féminisme n'est pas moralisateur, il est respectueux, responsable, s'appuie sur le courage et la patience. Il touche à l'expression, au choix et à l'autonomisation. Il préconise l'équité, la sécurité et l'égalité, y compris en matière de traitement et de possibilités. Il fait valoir notre croyance aux droits des femmes et englobe tous les humains. Il donne des moyens d'agir, appuie, est attentif, actif, fort, mais jamais répressif. Il se veut individuel, mais néanmoins solidaire. Il appuie la liberté et la libre expression, et n'accrole pas d'étiquettes. Enfin, notre féminisme évolue sans cesse tout en continuant d'adhérer aux valeurs et aux principes de la YWCA.

Le RAPPORT DES DIRECTRICE GÉNÉRALE ET PRÉSIDENTE



MARLENE GORMAN



Au Une organisation est aussi bien portante que les gens auxquels l'on a confié la réalisation de sa mission. Les membres de l'équipe de la YWCA de Sudbury sont reconnaissantes envers les innombrables femmes exceptionnelles et dévouées qui les ont précédées et qui ont joué un rôle essentiel pour créer et façonner l'héritage de l'organisme dans la communauté. Elles ont gravé leur marque au sein de notre organisme, ont raffermi notre communauté, l'ont dynamisée et en ont accru la sagesse. Nous espérons que vous demeurerez des ambassadrices fortes de notre organisme et concernant l'équité pour les femmes. Nous avons la chance de collaborer avec des gens qui partagent notre passion et notre dévouement à servir les femmes et les familles. Merci à notre leader, Katie Schell Arrowsmith, ainsi qu'à toutes les membres du Conseil d'administration de leurs conseils et de leur soutien tout au long de l'année. Ces femmes bienveillantes et travailleuses ont montré, par leur action, qu'elles sont de véritables leaders.

Nous avons le privilège de compter sur un groupe diversifié d'employées et de bénévoles dévouées qui appuient, informent et plaident au nom des femmes et des familles. Chacune d'entre elles contribue au mieux-être de l'organisme et appuie les femmes et les enfants qui nous font confiance afin de leur fournir un endroit sécuritaire qui leur permet de guérir et de croître. Nous soulignons les 5 années de service de Sheena et Prema ainsi que de Lucie pour leurs 20 années de service à la YWCA de Sudbury. L'équipe de gestionnaires est maintenant complète puisque la gestionnaire des services et programmes en matière de violence faite aux femmes, Leanne Lewis, s'est jointe à Louise et à Bonnie ainsi qu'à Dan, notre conseiller financier. Notre équipe est petite, mais puissante et son travail acharné a contribué à la santé financière de l'organisme, au développement du personnel et des programmes ainsi qu'à des collaborations communautaires.

La force de notre organisme se mesure le mieux en évaluant l'effort de chacune pour garantir la sécurité, en constatant chaque tentative d'inclusion et chaque action tendant vers l'égalité. C'est cela que nous offrons dans tous nos programmes, soit la force de nos énergies combinées. Au cours de la dernière année, nous avons appuyé 698 femmes et enfants pour leur donner accès à une maison d'hébergement, à un logement sécuritaire et abordable dans notre communauté, pour les orienter dans le système de droit de la famille et qu'ils trouvent les soutiens favorisant un esprit, un corps et une âme en santé.

Nous avons collaboré avec bien des gens dans notre communauté qui ont contribué à l'atteinte de cet objectif. Des gens nous ont appuyées financièrement, d'autres ont mis en commun leur énergie avec la nôtre afin de planifier, de développer et de mettre en œuvre des programmes, des activités de formation, de sensibiliser la population à la violence faite aux femmes et d'œuvrer pour l'éliminer. Les enjeux dont nous nous occupons sont non seulement d'une grande importance pour les femmes, ils sont aussi cruciaux pour la santé de notre communauté, tant sur le plan social qu'économique.

Nous avons connu une autre année fructueuse. Nous nous pencherons maintenant sur notre santé, reprendrons nos forces et poursuivrons notre quête de l'excellence dans la prestation de programmes et de services pour les femmes et les familles.

Prenez soin de vous et de chacune d'entre vous!
Marlene

CONSEIL

D'ADMINISTRATION



Première rangée G-D: Cheryle Partridge, Harriet Kideckel (Vice-President), Linda Osachuk, Katie Schell-Arrowsmith (Past President), Angele Charette (President)

Rangée arrière G-D: Ellen Sears, Dana Murchison (Secretary), Joey-Lynn Wabie, Brittany Williamson, Elizabeth Whiteman, Daphne Greene.

Absent de la photo: Melissa McLaren

Notre **PERSONNEL** de la **YWCA**

Administration :

DIRECTRICE GÉNÉRALE
ADJOINTE ADMINISTRATIVE
COMMIS, SERVICES DES FINANCES ET DU PERSONNEL
EXPERT CONSEIL FINANCIER

Marlene Gorman
Louise Marcotte
Bonnie Cushing
Dan Piché

Services contre la violence faite aux femmes:

GESTIONNAIRE
PROGRAMME D'APPUI TRANSITOIRE ET DE SOUTIEN DE LOGEMENT
TRAVAILLEUSE, SERVICES À L'ENFANCE ET À LA JEUNESSE
TRAVAILLEUSES DE SOUTIEN

Leanne Lewis
Lise A. Debbie L.
Lynn B.

Temps plein
Temps partiel permanent
Temps partiel
Occasionnelles

Kimberly C, Cecile G. Pam N, Joelle A, Lucie P
Sheena A
Andrea H, Lynn G, Krysta L, Stephanie D, Beatrice B
Jennifer A, Prema K, Debi L, Jessica L, Michelle L
Cassandra M, Katrina M, Melonie N, Nancy O.

PROGRAMME DES AGENTS DE SOUTIEN DANS LE CONTEXTE
DE LA COUR DE LA FAMILLE

Kimberly C

STAGIAIRES/ÉTUDIANTES

Miranda Mc, Megan M, Cassandra M, Melinie L.

Résidence et propriété :

CUISINIÈRE
AIDE MÉNAGÈRE
ENTRETIEN DES APPARTEMENTS
BROOKWOOD

Temps plein
Temps plein
Temps partiel
Temps partiel

Tammy Lynn J.
Lori M
Sheila L
Liliane B

☒ CANDIDATES FOR THE BOARD OF DIRECTORS | CANDIDATES AU CONSEIL D'ADMINISTRATION 2015-2018

To FIRST TERM | AU PREMIER TERME: DENISE LAROCQUE, CHERYLE PARTRIDGE, MELANIE SPADAFORE, BRITTANY WILLIAMSON
 To SECOND TERM | AU DEUXIÈME TERME: KATIE SCHELL ARROWSMITH

Thank You | Merci to continuing members/à nos membres élues qui continuent:

Daphne Greene, Harriet Kideckel, Melissa McLaren, Linda Osachuk, Ellen Sears, Joey-Lynn Wabie, Elizabeth Whiteman

Thank you to our members who will not be continuing/**Merci à nos membres qui ne seront continuer pas:**

Angele Charette, Dana Murchison

☒ CANDIDATES FOR EXECUTIVE POSITIONS | CANDIDATES AU BUREAU DE DIRECTION 2015-2016

PRESIDENT | PRÉSIDENTE: Harriet Kideckel

VICE PRESIDENT | VICE PRÉSIDENTE: Ellen Sears

SECRETARY | SECRÉTAIRE: Elizabeth Whiteman

☒ CANDIDATES FOR NOMINATING COMMITTEE | CANDIDATES AU COMITÉ DES CANDIDATURES 2015-2017

Kim Parsons, Mélanie Smits, Gina Kennedy



Le RAPPORT du COMITÉ D'ACTION SOCIALE

LE COMITÉ D'ACTION SOCIALE A CONNU UNE AUTRE ANNÉE PRODUCTIVE. APRÈS LE PROJET DE DÉCLARATION SUR LE TRAVAIL DES FEMMES DANS L'INDUSTRIE DU SEXE DE LA COMMISSION A ÉTÉ UTILISÉ POUR INFORMER LE DÉVELOPPEMENT D'UNE POLITIQUE DE YWCA CANADA SUR CES QUESTIONS, UNE DÉCLARATION DE POLITIQUE GÉNÉRALE A ÉTÉ INTRODUIT À L'AMM ET A PRÉSENTÉ AUX OMM POUR UNE MOTION POUR ADOPTER COMME POLITIQUE OFFICIELLE DE YWCA CANADA. EN JANVIER 2015, LE COMITÉ D'ACTION SOCIALE A RECOMMANDÉ CET POLITIQUE DE YWCA CANADA SUR LA PROSTITUTION, LE TRAVAIL DU SEXE ET DE LA SÉCURITÉ DES FEMMES POUR ADOPTION PAR LE YWCA DE SUDBURY. CETTE DÉCLARATION POLITIQUE FORTE A ÉTÉ ADOPTÉ PAR LE CONSEIL ET GUIDÉ LE TRAVAIL DE L'AGENCE DANS CE DOMAINE. APRÈS LE SUCCÈS DE L'ÉVÉNEMENT MAIRIE TENUE AVANT L'ÉLECTION PROVINCIALE EN JUIN 2014, LE COMITÉ D'ACTION SOCIALE A COMMENCÉ À PLANIFIER UN ÉVÉNEMENT SIMILAIRE AURA LIEU AVANT LA PROCHAINE ÉLECTION FÉDÉRALE À L'AUTOMNE 2015. CET ÉVÉNEMENT COMPRENDRA UN GROUPE DIVERSIFIÉ DE PANÉLISTES QUI ONT PERMIS DE SENSIBILISER SUR LES QUESTIONS FÉDÉRALES DE PRÉOCCUPATION POUR LES FEMMES ET LEURS FAMILLES. LE COMITÉ D'ACTION SOCIALE A ÉGALEMENT TRAVAILLÉ POUR DÉVELOPPER DES CONTENUS ET DE LA STRATÉGIE DE SENSIBILISATION DE CES QUESTIONS PAR LE BIAS DES MÉDIAS SOCIAUX DE YWCA DE SUDBURY.

RAPPORT DU COMITÉ DES RESSOURCES HUMAINES,

Le Conseil d'administration mandate le Comité des ressources humaines pour qu'en collaboration avec la directrice générale, il veille à l'intégrité professionnelle du poste au sein de l'organisme. Ce comité appuie la titulaire du poste et, à sa demande, veille à ce qu'un examen annuel ait lieu afin d'évaluer son rendement en se fondant sur les fins et limites des pouvoirs de la direction, revoit annuellement la rémunération et les avantages de la titulaire ainsi que sa description de tâches, au besoin, et utilise une méthode de tenue des dossiers du personnel de la titulaire et du dossier de cette dernière.

Le comité des ressources humaines dédiée temps dans cette période d'examen de la mise à jour et l'amélioration du processus d'évaluation du rendement en fonction. L'examen a été achevé, présenté à la directrice exécutive, finalisé et rendu compte au Conseil d'administration pour ratification. La rémunération et des avantages de la directrice exécutive est également en cours de révision annuelle. Le Comité a retenu les services du groupe, Dibrina Sure, pour consultation avec la rémunération pour le rôle de la directrice exécutive. Une recommandation sera faite au conseil d'administration. Le comité des ressources humaines était composé cette année des membres du conseil Melissa McLaren (président), Angele Charette, Katie Schell Arrowsmith, Dana Murchison, et Daphne Greene.

LE COMITÉ DES SERVICES EN FRANÇAIS

Le Comité des services en français veille à la mise en œuvre du Plan de services en français et s'assure qu'il s'inscrit dans les valeurs et les activités de la YWCA de Sudbury. L'organisme continue d'offrir des services en français, conformément à la Loi sur les services en français et à ses règlements d'application. Sa capacité de le faire demeure inchangée. Noémie Robert Lajeunesse. Présidente. Comité des services en français.



FEMMES DE MÉRITE 2015

| DIAMANT |

Le Voyageur
Le Voyageur



| PLATINE |



THE SUDBURY STAR
 Your news. Today.

| OR |



REGENCY
 BAKERY

| ARGENT |



© Carole D. Sudbury ON P.E.I. 140 (709) 674-9171



| BRONZE |



| FLEURS



| ENCHÈRE D'OEUVRE D'ART |





**SEMAINE
SANS
VIOLENCE**

**PLACE
AUX
FILLES**



“

Selon MOI,
**LA CONFÉRENCE PLACE AUX FILLES
AIDE À CROIRE EN SOI**
Ainsi, je pourrai défendre ce qui est juste et
faire de mon mieux.

Nous remercions le Syndicat des Métallos pour l'utilisation gratuite de la salle, Christina Chicoine de AVIBE Inc. pour avoir mené l'extraordinaire danse aérobique latine (Zumba), la Société Elizabeth Fry pour le yoga du rire, Louise Marcotte et Juel Sloat, Jennifer Sloat, Jennifer Andrews, Katrina Monaghan, Jessica Collins et Sophie Vaillancourt d'avoir animé les ateliers.

Nous remercions particulièrement nos mentors et bénévoles qui ont contribué à la grande réussite de cet événement.

Nous remercions aussi particulièrement les commanditaires du gala Femmes de mérite. Sans eux, rien de cela ne serait possible.

La conférence Place aux filles est une activité de marque de la YWCA du Canada, financée grâce aux fonds recueillis dans le cadre du gala Femmes de mérite. Elle donne aux filles l'occasion d'échanger sur des sujets qui les intéressent et les touchent, soit les relations saines, les médias et l'image corporelle ainsi que la communication, et de discuter d'une foule de sujets de façon interactive et favorisant la participation. Ainsi, les participantes acquièrent des aptitudes transférables à d'autres facettes de leur vie durant leur développement pour devenir des femmes bien portantes et autonomes.

Cette année, plus de 300 filles provenant des écoles suivantes ont participé à la conférence : MacLeod, Alexander, Lansdowne, Princess Anne, St. Raphael, and Marymount Academy. Nos pairs mentors provenaient des écoles suivantes : LaSalle Secondary School, Marymount Academy, Lockerby Composite School, St. Charles College et St. Benedict Catholic Secondary School.

Une fois de plus, la conférence a connu un grand succès et son comité de planification y a puisé d'excellentes idées pour les prochaines éditions.



MAISON GENEVRA

MAISON d'hébergement

La maison Geneva est une maison d'hébergement d'urgence pour les femmes qui fuient les mauvais traitements de leur partenaire intime (y compris les partenaires de même sexe), de même que pour les femmes de 50 ans et plus qui sont aux prises avec la violence d'un aide familial. Elle offre un milieu sécuritaire aux femmes et aux enfants à des tournants critiques de leur vie. L'établissement est ouvert 24 heures sur 24, 7 jours sur 7, et on offre un transport d'urgence gratuit aux femmes et enfants pour s'y rendre. Parmi les services offerts, notons les suivants : intervention en cas de crise, évaluation, soutien, planification en matière de sécurité, aiguillages et counseling à l'intention des femmes touchées (et leurs enfants) par les mauvais traitements de leur partenaire intime ou de leur aide familial. Les femmes et les enfants ont ainsi accès à un endroit sécuritaire et accueillant, à toute heure du jour et de la nuit.

Pendant la période faisant l'objet du présent rapport, la maison Geneva de la YWCA a accueilli 296 femmes et enfants.

Leanne Lewis
Gestionnaire
YWCA Sudbury



PROGRAMME d'appui transitoire et de soutien au logement

Le Programme d'appui transitoire et de soutien au logement est offert à toutes les femmes qui se rendent à la maison d'hébergement, y compris celles qui n'y ont pas accès à titre de logement temporaire. La planification en matière de sécurité est un processus continu pour toutes les femmes qui participent au Programme d'appui transitoire et de soutien au logement. Les plans sont conçus à divers points d'accès aux services : durant les appels en situation de crise, durant les rendez-vous avec les femmes, à leur arrivée à la maison d'hébergement ainsi qu'à leur départ, dans le cadre des groupes de soutien pour les enfants témoins et lors de suivis.

Le programme favorise la prise en main personnelle, l'autonomie et la conviction que les femmes peuvent surmonter les obstacles au moyen de leur force intérieure. Le plan de transition est un projet en chantier qui comprend la participation des femmes afin qu'elles aient une vie sans mauvais traitements. Le programme contribue à l'obtention d'un logement (au loyer du marché ou à loyer indexé sur le revenu), à l'orientation vers les services juridiques, à l'obtention de counseling, de ressources communautaires, à l'appui du Programme d'intervention auprès des enfants témoins, et à la compréhension de toutes les

formes de mauvais traitements. En outre, toutes les deux semaines, les femmes résidant à la maison d'hébergement peuvent discuter avec les gens du N'Swakamok Native Friendship Centre dans le cadre d'un cercle d'échanges. Au programme : des enseignements traditionnels, un cercle de percussions, une cérémonie de purification, des principes de guérison ainsi que des occasions d'échanger.

Le Programme d'appui transitoire et de soutien au logement offre des possibilités aux femmes de participer à plusieurs activités et à des groupes qui favorisent le changement, l'égalité et les aident à réaliser leur potentiel. Mentionnons notamment la Semaine sans violence, la Journée internationale de la femme et la campagne À l'abri de la tempête.

Pendant la période faisant l'objet du présent rapport, 320 femmes ont obtenu du soutien par l'entremise du Programme d'appui transitoire et de soutien au logement tandis que 320 ont obtenu un appui leur permettant de trouver un logement permanent en milieu communautaire.

Lise et Deb

Notre PROGRAMME pour les ENFANTS ET LES JEUNES



« Grâce à l'internet et à la générosité des gens de notre communauté, nous disposons des ressources qui aident les enfants à jouer, à apprendre et à guérir. »

Ce programme offre des services de soutien aux femmes, aux enfants et aux jeunes qui ont été témoins de « violence faite aux femmes ».

Peu après leur arrivée à la maison d'hébergement, les mères rencontrent habituellement une technicienne en éducation spécialisée qui met en œuvre le processus d'orientation et d'accueil. C'est alors que la technicienne recueille des renseignements sur les besoins et les objectifs de la famille.

Durant leur séjour, les femmes et les enfants participent à diverses activités. Voici certains des sujets dont on traite parfois.

- Les effets de la violence faite aux femmes et les répercussions possibles sur les enfants;
- La planification en matière de sécurité : élaboration de plans de sécurité personnelle pour les enfants séjournant à la maison d'hébergement;
- La séparation, « un problème d'adultes »;
- La responsabilité : « Comprendre que ce n'est pas de leur faute ».
- « L'anatomie de la colère » : sa source;
- Les « sentiments latents » : analyse des nombreux sentiments sous-jacents;
- « Que sera passera-t-il? » : un livret aidant les enfants à comprendre la transition vers une maison d'hébergement;
- Les sentiments : comment exprimer ses sentiments de façon appropriée;
- La « résolution de problèmes » : les étapes à suivre.



Notre organisme est fier de son partenariat avec le Centre de counselling de Sudbury, dans le cadre duquel une technicienne en éducation spécialisée coanime de 8 à 10 séances de groupe hebdomadaires pour les enfants ayant été témoins de « violence faite aux femmes ». Cette personne continue à collaborer avec la Société d'aide à l'enfance dans le cadre de l'entente de collaboration entre cette organisation et les organismes de lutte contre la violence faite aux femmes, ainsi qu'à la préparation d'un « guide des pratiques exemplaires ».

Notre partenariat avec le Collège Frontière et Student for Literacy, à l'Université Laurentienne, permet à des étudiantes bénévoles à la maison d'hébergement de lire des histoires aux enfants et d'y présenter des programmes favorisant l'alphabétisation. Ce programme a fait ses preuves puisqu'il suscite une interaction saine et un apprentissage positif.

Durant l'été, dans le cadre d'un autre partenariat avec la Bibliothèque publique du Grand Sudbury, une travailleuse s'est rendue à la maison d'hébergement pour y animer « l'heure du conte et des comptines » en compagnie des mères et des enfants. Cette activité stimule et favorise les interactions positives; elle permet aussi aux mères et aux tout-petits de passer du temps de qualité ensemble.

Nous avons également le plaisir d'être partenaires de l'entreprise de zoothérapie canine Magical Paws. Tout au long de l'été, une fois par semaine, des bénévoles à quatre pattes bien dressés et toilettés se présentent à la maison d'hébergement, accompagnés des propriétaires, pour y passer du temps avec la clientèle. Ces chiens lui offrent un amour et une amitié inconditionnels.

Nous remercions aussi vivement la Maclsaac Foundation de son généreux don pour l'achat de nouveaux jouets.

Nous remercions aussi nos commanditaires et donateurs qui ont offert leur soutien tout au long de l'année, nous aidant ainsi à acheter des jouets et des jeux éducatifs au profit du Programme pour les enfants et les jeunes. Grâce à l'intérêt et à la générosité des gens de notre milieu,

LES APPARTEMENTS BROOKWOOD DE LA YWCA

Les appartements Brookwood de la YWCA ont été créés pour mettre des logements à la disposition des femmes défavorisées ou victimes de mauvais traitements, et de leurs enfants (et pour qu'elles puissent conserver le leur), ainsi que d'autres services ou installations, afin de répondre à leurs besoins apparents ou établis.

Les appartements Brookwood de la YWCA comptent 10 logements à loyer indexé sur le revenu pour que les femmes (et leurs enfants) victimes de mauvais traitements de leur partenaire intime aient un endroit sûr et abordable où habiter. Ce service est offert par l'entremise d'une entente avec les Services de logement de la Ville du Grand Sudbury.

SEMAINE INTERNATIONALE DE LA FEMME

L'établissement de liens entre partenaires communautaires grâce à
« HER AMAZING RACE »

La Journée internationale de la femme, qui s'appelait à l'origine la Journée internationale des travailleuses, est soulignée annuellement le 8 mars. Dans diverses régions, les festivités vont de célébrations d'ensemble du respect, de la reconnaissance et de l'amour à l'égard des femmes à la mise en relief de leurs réalisations économiques, politiques et sociales.

Depuis ses débuts dans le cadre du mouvement socialiste, la Journée internationale de la femme est devenue un événement mondial sous le thème de la reconnaissance et de célébrations dans les pays développés et en développement.

La YWCA de Sudbury invite les gens à participer à « Her Amazing Race ». Nous demandons à nos partenaires communautaires de le faire, le 5 mars 2014, afin que cette course connaisse un grand succès. Quand des changements familiaux surviennent, les femmes et les enfants doivent souvent faire tout un marathon afin d'obtenir des services dans leur milieu, à un moment où ils en ont grandement besoin. Nous voulons que nos partenaires communautaires puissent informer les gens sur leurs services en faisant de leur emplacement une « destination » durant la course. On vous demandera d'offrir deux défis aux coureuses (à votre choix), qui les sensibiliseraient davantage à la présence de votre organisme. Les coureuses devront choisir l'un des défis et le relever avant d'obtenir le prochain indice.

Tous les partenaires communautaires peuvent s'inscrire pour la course. Le nombre de personnes par équipe est illimité, à condition que deux membres relèvent le défi à chaque destination. Cela permettra à tout le monde de participer à la Journée internationale de la femme et à ses célébrations.



PROGRAMME DES AGENTS DE SOUTIEN DANS LE CONTEXTE DE LA COUR DE LA FAMILLE

Les agents de soutien dans le contexte de la Cour de la famille appuient les victimes de violence familiale lors d'une séparation ou d'un divorce, au moment où les risques de violence sont accrus.

En 2013, je me suis occupée de 82 clientes. L'agente de soutien dans le contexte de la Cour de la famille participe aux séances d'information obligatoires avec les clientes qui ont amorcé le processus judiciaire, traite avec la Cour de justice de l'Ontario et la Cour supérieure de justice, en fonction de la situation en question. Si la cliente est incapable de se rendre au bureau, après quelques rencontres, je peux me rendre chez elle afin de faire le nécessaire pour que le dossier suive son cours devant le tribunal ou pour l'avocat, à savoir l'aider à remplir les formulaires nécessaires et faire le suivi auprès d'elle afin de confirmer les comparutions, passer en revue les instructions de son avocat si elle doit obtenir des renseignements du médecin ou des représentants scolaires relativement à son dossier

Types des services offerts :

- un processus d'accueil, la planification de la sécurité et l'évaluation des risques;
- les rendez-vous chez l'avocat et la médiation;
- un appui dans le cadre du Programme d'information obligatoire;
- les rencontres avec les Centres d'information sur le droit de la famille;
- une aide pour remplir les documents relatifs à la garde, aux biens, etc., puis dépôt des documents de procédure au palais de justice;
- la présence au tribunal, préparation de la conférence relative à la cause, de la conférence en vue d'un règlement amiable ou de la Conférence de gestion du procès;
- des propositions d'aiguillage, au besoin;
- un appui pour communiquer avec Aide juridique Ontario afin de savoir si la personne y est admissible;
- deux heures de consultation gratuite auprès d'une avocate ou d'un avocat concernant les droits de la personne en question.



Source d'aiguillage

La personne peut être aiguillée par un autre organisme, par exemple la Société Elizabeth Fry, le Centre de counseling de Sudbury, Services d'orientation et d'aide immédiate aux victimes (SOAIV), la Société d'aide à l'enfance, ou elle peut se présenter sans recommandation.

Nos PROGRAMMES DE NOËL



LE PROGRAMME ADOPTONS UNE FAMILLE permet aux organismes, aux entreprises, aux groupes et aux familles de parrainer une famille qui a fait appel à nos services durant la dernière année. On peut « adopter » des familles de toutes tailles. L'organisme ou le groupe choisit d'abord la taille de la famille, puis la coordonnatrice des activités de Noël communique avec la famille choisie pour savoir si elle veut participer au programme. Elle demande une liste de souhaits aux enfants et aux adultes, soit de 10 à 12 objets par liste, ainsi que leur taille et leurs couleurs préférées. Ces listes sont ensuite remises à la personne-ressource qui adopte la famille afin qu'elle puisse choisir et prendre les objets voulus. Nous demandons aussi que des aliments pour le repas de Noël soient offerts à la famille, particulièrement des aliments non périssables et/ou des produits de première nécessité. Après que l'organisme ou le groupe a livré les cadeaux à la YWCA, la coordonnatrice demande aux familles de passer les prendre. Tout le processus est confidentiel; aucun nom n'est transmis. La plupart des familles possèdent bien peu de choses lorsqu'elles reprennent leur vie en main. Par conséquent, nous sommes reconnaissants de tout ce qu'on peut leur remettre pour égayer leur Noël.

PROGRAMME DE DONS-Quant au deuxième programme de Noël, il permet de donner directement des objets à la maison d'hébergement. La YWCA accepte les jouets et autres objets pour les femmes et les enfants qui sont à la maison d'hébergement pendant la période des Fêtes. Nous veillons à ce que chacun d'entre eux ait un cadeau à ouvrir le matin de Noël. Nous acceptons aussi avec plaisir et reconnaissance les dons en argent. Dans un tel cas, veuillez indiquer votre souhait que ces fonds soient versés au programme de Noël. La coordonnatrice s'en sert pour acheter les cadeaux. Sur demande, on peut également fournir une liste de suggestion de cadeaux. Les jouets et objets non utilisés à Noël sont entreposés et remis à l'anniversaire d'un enfant, ou on les utilise dans le cadre du Programme pour les enfants et les jeunes, on les remet aux femmes et enfants lors d'occasions spéciales, ou ils seront utiles à la maison d'hébergement durant l'année à venir.

FAMILLES ADOPTÉES - Pour Noël 2013 des entreprises, des groupes et d'autres familles du Grand Sudbury ont adopté 57 familles, soit 50 femmes et 115 enfants habitant à la maison d'hébergement ou qui venaient tout juste de faire la transition vers le milieu communautaire dans la ville.

FÊTE DE NOËL DES APPARTEMENTS BROOKWOOD DE LA YWCA

Les appartements Brookwood sont des logements à loyer indexé sur le revenu (au nombre de 10) hébergeant des femmes (et leurs enfants) qui ont fui les mauvais traitements d'un partenaire intime ou d'un aide familial. Chaque année, la YWCA y organise une fête de Noël pour ces personnes. Le clou de la soirée, c'est la visite du père Noël.

FAIRE PARTICIPER DES JEUNES MENTORS ET AMBASSADEURS MASCULINS AFIN DE RÉDUIRE ET DE PRÉVENIR LA VIOLENCE SEXISTE

La YWCA de Sudbury est fière d'avoir réalisé un projet visant à faire participer de jeunes mentors et ambassadeurs masculins à la réduction et à la prévention de la violence sexiste.

Nous sommes heureuses de la conclusion de ce projet qui se voulait un prolongement du précieux travail d'information des femmes et des filles ainsi que d'appui envers elles. La violence sexiste n'est pas qu'une question féminine ou masculine et il faut que toute la société s'en occupe si nous voulons que d'importants changements aient lieu. C'est autant un enjeu concernant l'autonomisation des femmes que d'information, de sensibilisation et de prévention pour les hommes, une approche essentielle afin d'œuvrer pour l'égalité complète des sexes. Dans le cadre du projet, 11 adolescents de 12 à 17 ans ont participé à des ateliers sur la violence sexiste. Le projet a été mené grâce à l'appui de notre comité local des jeunes sur la violence familiale et en collaboration avec divers organismes et services, notamment le Service de santé publique de Sudbury et du district ainsi que le Service de police du Grand Sudbury, Elizabeth Fry Society, Victim Services, Health Science North, Voices, etc. Nous avons donné de la formation et une de nos chercheuses a élaboré un guide de formation pour ces ateliers en suivant les modules d'apprentissage de la septième et de la huitième année. La YWCA de Sudbury dirige actuellement la conférence Place aux filles, qui connaît un grand succès et s'adresse à celles de 12 à 17 ans afin de prévenir la violence faite aux femmes. Nous espérons qu'en réalisant ce projet, nous pourrons offrir un programme semblable pour les jeunes hommes.



Un atelier gratuit pour hommes et garçons

Apprenez ce que chaque parent doit partager avec son fils

Plus d'information: 437-526-3333 ext. 2200 ou www.ywca.ca

UNPACKING THE MAN BOX

A MASCULINITY WORKSHOP

WITH JEFF PRERERA

24 Avril, 2014 19:00-9: 24:00
Howard Johnson Plaza Hotel, 50 Brady St., Sudbury, ON
Salon Room C

IT STARTS WITH YOU.
IT STAYS WITH HIM.

Dans

NOTRE COMMUNAUTÉ

REPRENEZ LA NUIT



ENTRAÎNEMENT JURIDIQUE

INTENSIF VAN JURIDIQUE CONFÉRENCE DE FORMATION
AMÉLIORER L'ACCÈS À LA JUSTICE POUR LES FEMMES AUTOCHTONES

5 au 8 mars 2013 99h00-16h30
(Petit-déjeuner continental et inscriptions à 08h30) Fournir propre déjeuner
Hôtel Howard Johnson Plaza, 50, rue Brady, Sudbury, ON



À INSCRIRE-VOUS:

CONTACT: Nadia Jirooda AT n.jirooda@ywcasudbury.ca ou 705.673.4754 ext. 224



ASSEMBLÉE PUBLIQUE LOCAL

Participez à la discussion
ON questions touchant les femmes et les familles

2 juin 2014, au 19h0
Laughing Buddha, 104 Elgin St., Sudbury, ON



Thèmes et présentateurs

Garde d'enfants
Tracy Saarikoski, Teddy Bear Daycare

La parentalité et les sans-abri
Marc Lefebvre, Social Planning Council

Violence contre les femmes
Martine Gorman, YWCA Sudbury

La santé mentale et de la toxicomanie
Maxime McLelland,
SIRW Mental Health & Addictions Program

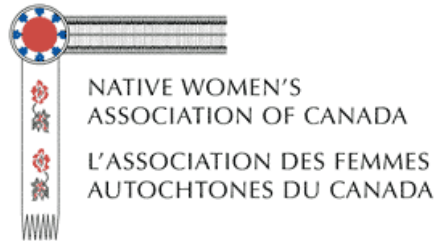
Éducation et emploi
Laurie McGeeley
Women's Studies, Thornike University

animé par
Lynne Lamontagne,
Centre de Counselling de Sudbury
Counselling Centre

TOWN HALL
Préparation pour les élections provinciales
Administration et élections gratuites



Pour plus d'informations
téléphonez 1 705-673-4754 ext. 310



L'INITIATIVE SŒURS PAR L'ESPRIT

Le projet de la Poupée sans visage de l'Association des femmes autochtones du Canada a été lancé en mars 2012. Il s'agit d'une représentation visuelle par la création d'objets physiques évoquant les 582 cas connus de femmes et de filles autochtones disparues et assassinées (Ce que leurs histoires nous disent : Résultats de recherche de l'initiative Sœurs par l'esprit, 2010).

Ce projet est le fruit de la collaboration entre les fournisseurs de services aux femmes et les femmes victimes de mauvais traitements au Grand Sudbury. Ces poupées représentent les femmes et les filles autochtones disparues et assassinées au Canada, soit plus de 600. Elles sensibilisent aux répercussions que cela a sur toutes les communautés des Premières Nations, les communautés métisses et les communautés inuites.



Cette année, Jeunesse Canada Monde a rassemblé des Canadiennes et des Ukrainiennes sous le thème de la prévention de la violence faite aux femmes. La YWCA de Sudbury a appuyé le projet Jeunesse Canada Monde en offrant des locaux où se réunir, de l'information et des stages. Les jeunes femmes ont eu le personnel de la YWCA de Sudbury comme mentor et elles ont participé à la marche La rue, la nuit, femmes sans peur!, à l'initiative Sœurs par l'esprit, au projet de la Poupée sans visage, à la conférence Place aux filles ainsi qu'au Programme pour les enfants et les jeunes de la maison Genevra de la YWCA.



Soup Sisters and Broth Brothers de Sudbury

Une portion de réconfort... servie un bol à la fois

Sharon Hapton a fondé Soup Sisters and Broth Brothers à Calgary en 2009, car elle était convaincue qu'un simple bol de soupe nourrissante et réconfortante pouvait avoir un effet bénéfique tangible sur toute la communauté, notamment les personnes touchées par la violence conjugale et l'itinérance chez les jeunes. Il s'agit d'un message puissant de bienveillance livré à plus de 25 refuges situés partout au Canada, par l'entremise de bols de soupe délicieuse faite à partir d'ingrédients frais de la meilleure qualité.

La soupe est servie à Sudbury depuis le 30 mars 2014, par un groupe fantastique de 25 sœurs et notre frère Gerry, qui ont préparé 160 portions de soupe nourrissante pour les résidentes et les résidents de la maison Geneva.

Joignez-vous à nous! C'est une merveilleuse façon de célébrer un anniversaire de naissance ou un anniversaire, ou de créer une activité de formation du travail d'équipe pour les employés.

Pour vous inscrire à une activité de préparation de soupes, veuillez consulter le <http://www.soupsisters.org/> et sélectionner la section de Sudbury.

Merci à...

Nous remercions nos « souper » organisatrices Liz Spooner-Young, Kelly Louiseize et Louise Bergeron d'avoir mis sur pied Soup Sisters de Sudbury, de coordonner ses activités et d'avoir choisi la maison Geneva de la YWCA à titre d'organisme de bienfaisance.

Merci au gestionnaire chef Simon Le Hénaff et son équipe culinaire d'étudiants bénévoles de l'Institut des arts culinaires et de l'hôtellerie du Collège Boréal pour leurs conseils et l'utilisation de leurs installations ultramodernes.

Merci aussi à la section de l'Ordre impérial des filles de l'Empire de la Société Elizabeth Fry d'avoir fait don d'un réfrigérateur pour la soupe.

Enfin, merci aux bénévoles d'hier à demain pour leur contribution de 55 \$ afin de préparer des soupes pour les résidentes et les résidents de la maison Geneva House de la YWCA.

59^E ASSEMBLÉE GÉNÉRALE ANNUELLE

DE LA SUDBURY YOUNG WOMEN'S CHRISTIAN ASSOCIATION | 2014

SUDBURY YOUNG WOMEN'S ASSOCIATION - 59E ASSEMBLÉE GÉNÉRALE ANNUELLE
MAISON GENEVRA, YWCA SUDBURY - 32E ASSEMBLÉE ANNUELLE
APPARTEMENTS BROOKWOOD YWCA SUDBURY - 24E ASSEMBLÉE ANNUELLE
LE MARDI 17 JUIN, 2014 À 17 H 30, QUALITY INN 390, RUE ELGIN, SUDBURY

Ordre du Jour

- | | | |
|-----|--|---|
| 1. | Bienvenue | Katie Schell Arrowsmith |
| 2. | Déclaration de quorum | Katie Schell Arrowsmith |
| 3. | Procès-verbal de l'Assemblée Générale de 2011 | Katie Schell Arrowsmith |
| 4. | Rapport de la Présidente | Katie Schell Arrowsmith |
| 5. | Rapport de la Directrice Générale | Marlene Gorman |
| 6. | Rapport des vérificateurs | Laurie Bissonette, KPMG |
| 7. | Nomination des vérificateurs | Katie Schell Arrowsmith |
| 8. | Confirmation des Actes | Katie Schell Arrowsmith |
| 9. | Rapport du Comité des candidatures | Taryn Green |
| | 9.1 Administratrice | |
| | 9.2 Directrice | |
| 10. | Reconnaissance pour états de service | Katie Schell Arrowsmith
Marlene Gorman |
| 11. | Prix de reconnaissance: conseil d'administration | Katie Schell Arrowsmith |
| 12. | Levée de la réunion | Katie Schell Arrowsmith |



Procès-verbal de la...

58^E ASSEMBLÉE GÉNÉRALE ANNUELLE

DE LA SUDBURY YOUNG WOMEN'S CHRISTIAN ASSOCIATION | 2013

31^E ASSEMBLÉE GÉNÉRALE ANNUELLE DE LA SUDBURY YWCA GENEVRA HOUSE

58^E ASSEMBLÉE GÉNÉRALE ANNUELLE DES SUDBURY YWCA

ASSEMBLÉE GÉNÉRALE ANNUELLE DES SUDBURY 23^E YWCA BROOKWOOD APARTMENTS



Membres ayant droit de vote présentes ou votant par procuration:

Treese Bullough-Akkanen, Angela Charette, Dominique Chartrand, Harriet Conroy, Bonnie Cushing, Deborah Dumontelle, Marlene Gorman, Taryn Green, Daphne Greene, Christine Guillot, Jennifer Holub, Harriet Kideckel, Deborah Knuff, Debrah LeMay, Lori Maloney, Louise Marcotte, Marion McKnight, Melissa McLaren, Dana Murchison, Melanie Nabigon, Linda Osachuk, Lucie Perreault, Noémi Robert Lajeunesse, Katie Schell Arrowsmith, Juel Sloat, Norma Young

1.0 Accueil

La présidente Katie Schell Arrowsmith souhaite la bienvenue aux membres de la YWCA, aux invitées et au personnel. Elle souligne la présence de Deborah Knuff, membre du Conseil d'administration de la YWCA du Canada et de Laurie Bissonnette de KPMG.

2.0 Quorum

Le quorum est atteint.

3.0 Procès-verbal de l'assemblée générale annuelle 2011

Il est proposé par Juel Sloat et appuyé par Daphne Green que le procès-verbal de la 57^e assemblée générale annuelle de la YWCA de Sudbury, de la 30^e assemblée générale annuelle de la maison Geneva de la YWCA de Sudbury et de la 22^e assemblée générale annuelle des appartements Brookwood de la YWCA de Sudbury soit accepté tel quel.

Adopté

4.0 Rapport de la présidente

Le rapport de la présidente est présenté.

Il est proposé par Dominique Chartrand et appuyé par Noémi Robert Lajeunesse que le rapport de la présidente soit accepté tel quel.

Adopté

5.0 Rapport de la directrice générale

Le rapport de la directrice générale est présenté.

Il est proposé par Dana Murchison et appuyé par Taryn Green que le rapport de la directrice générale soit adopté tel quel.

6.0 Rapport du vérificateur

La présidente Deborah Knuff présente Laurie Bissonnette et Jackie Garneau du cabinet KPMG.

58^E ASSEMBLÉE GÉNÉRALE ANNUELLE

DE LA SUDBURY YOUNG WOMEN'S CHRISTIAN ASSOCIATION | 2012

(...)

Laurie Bissonette de KPMG présente les états financiers vérifiés pour l'exercice du 1er avril 2012 au 31 mars 2013.

Il est proposé par Katie Schell Arrowsmith et appuyé par Melissa McLaren que le rapport du vérificateur et les états financiers consolidés et vérifiés de la YWCA de Sudbury pour l'exercice du 1er avril 2012 au 31 mars 2013 soient acceptés tels quels.

Adopté

7.0 Nomination du vérificateur

Il est proposé par Katie Schell Arrowsmith et appuyé par Linda Osachuk que la YWCA de Sudbury nomme le cabinet comptable KPMG à titre de vérificateur pour l'exercice 2013-2014.

Adopté

8.0 Confirmation des actes

Il est proposé par Katie Schell Arrowsmith et appuyé par Daphne Greene que les actes, contrats, règlements administratifs, délibérations, nominations et paiements adoptés, faits ou pris par les administratrices et les dirigeantes de l'organisme depuis la dernière assemblée générale annuelle des membres, qui sont identiques à ceux auxquels il est fait mention dans le procès-verbal des réunions du Conseil d'administration ou dans les états financiers présentés lors de la présente réunion et par les présentes, soient adoptés, ratifiés et confirmés.

Adopté

9.0 Rapport du Comité des candidatures

Deborah Knuff, présidente du Comité des candidatures, informe les gens de ce qui suit

- a) le Conseil de la YWCA de Sudbury compte 12 membres, conformément aux Règlements administratifs;
- b) six postes sont vacants;
- c) le Comité des candidatures présente :
 - six candidates à élire pour un premier mandat au Conseil d'administration;
 - trois candidates à élire pour un deuxième mandat au Conseil d'administration;
 - des candidates à élire au Comité de direction du Conseil d'administration.

9.1 Élections des administratrices - Deborah Knuff
Premier mandat

Deborah Knuff présente les biographies des femmes à élire pour un premier mandat de trois ans (2013-2016).

Puisque l'assemblée ne présente aucune autre candidature, on dépose la motion suivante :

Il est proposé par Taryn Green et appuyé par Linda Osachuk que les administratrices suivantes soient élues pour un premier mandat de 3 ans (2013-2016) :

Angèle Charette
Dominique Chartrand
Faith Fraser
Harriet Kideckel
Melissa McLaren
Joey-Lynn Wabie

Adopté

Puisque l'assemblée ne présente aucune autre candidature, on présente la motion suivante :

Il est proposé par Taryn Green et appuyé par Christine Bourque que les administratrices suivantes soient élues pour un premier mandat de 3 ans (2012-2015).

Dana Murchison
Katie Schell-Arrowsmith
Lucille Shaw

Adopté

58^E ASSEMBLÉE GÉNÉRALE ANNUELLE

DE LA SUDBURY YOUNG WOMEN'S CHRISTIAN ASSOCIATION | 2012

(...)



9.2 Élection des dirigeantes

9.2.1 Élection de la présidente

Taryn Green présente une courte biographie de Katie Schell-Arrowsmith, candidate au poste de présidente.

Puisque l'assemblée ne présente aucune autre candidature, on présente la motion suivante :

Il est proposé par Taryn Green et appuyé par Nancy Carrier-Adams que Katie Schell-Arrowsmith soit élue présidente pour un premier mandat d'un an (2012-2013).

Adopté

9.2.2 Élection de la vice-présidente

Taryn Green présente une courte biographie de Christine Guillot, candidate au poste de vice-présidente.

Puisque l'assemblée ne présente aucune autre candidature, on présente la motion suivante :

Il est proposé par Taryn Green et appuyé par Daphne Greene que Christine Guillot soit élue vice-présidente pour un premier mandat d'un an (2012-2013).

Adopté

9.2.3 Élection de la secrétaire

Taryn Green présente une courte biographie de Dana Murchison, candidate au poste de secrétaire.

Puisque l'assemblée ne présente aucune autre candidature, on présente la motion suivante :

Il est proposé par Taryn Green et appuyé par Juel Sloat que le Dana Murchison soit élue secrétaire pour un premier mandat d'un an (2012-2013).

Adopté

9.2.4 Élection des membres communautaires du Comité des candidatures

Taryn Green présente une courte biographie des candidates suivantes pour un mandat de deux ans au Comité des candidatures.

Emily Caruso-Parnell
Jennifer Holub
Lynnette Laurin

9.1.2 Deuxième mandat - Deborah Knuff

Deborah Knuff présente les biographies des femmes à élire pour un deuxième mandat.

Puisque l'assemblée ne présente aucune autre candidature, on dépose la motion suivante :

Il est proposé par Deborah Knuff et appuyé par Juel Sloat que les administratrices suivantes soient élues pour un deuxième mandat de 3 ans (2013-2016) :

Taryn Green
Daphne Greene
Linda Osachuk

Adopté

58^E ASSEMBLÉE GÉNÉRALE ANNUELLE

DE LA SUDBURY YOUNG WOMEN'S CHRISTIAN ASSOCIATION | 2012

(...)



9.2 Élections des membres du Comité de direction - Deborah Knuff

9.2.1 Élection de la présidente

9.2.2 Élection de la vice-présidente

Deborah Knuff présente une courte biographie de Dana Murchison, candidate à un premier mandat d'un an de vice-présidente.

Puisque l'assemblée ne présente aucune autre candidature, on dépose la motion suivante :

Il est proposé par Deborah Knuff et appuyé par Daphne Greene que Dana Murchison soit élue vice-présidente pour un premier mandat d'un an (2013-2014).

Adopté

9.2.3 Élection de la secrétaire

Deborah Knuff présente une courte biographie de Taryn Green, candidate au poste de secrétaire.

Puisque l'assemblée ne présente aucune autre candidature, on dépose la motion suivante :

Il est proposé par Deborah Knuff et appuyé par Daphne Greene que Taryn Green soit élue secrétaire pour un premier mandat d'un an (2013-2014).

Adopté

9.2.4 Élection des membres communautaires du Comité des candidatures

Deborah précise que l'an dernier, Emily, Jennifer et Lynnette ont été élues au Comité de direction pour un mandat de 2 ans prenant fin en 2014. Nous sommes heureuses qu'elles aient accepté de s'engager pour un autre mandat de deux ans.

Emily Caruso-Parnell
Jennifer Holub
Lynnette Laurin

10.0 Prix remis à des membres du personnel - Katie/Marlene

La directrice générale, Marlene Gorman, présente les membres suivantes du personnel qui reçoivent un prix pour leurs années de service.

5 ans : Marlene Gorman, directrice générale
Tammy Lynn Jeanveau, cuisinière
Krysta Laffrenier, travailleuse de soutien de la maison d'hébergement
Debrah LeMay, travailleuse de soutien à la transition et au logement
Melanie Nabigon, travailleuse de soutien de la maison d'hébergement

11.0 Prix d'excellence - Membres du Conseil - Marlene/Katie

Katie présente aux membres suivantes du Conseil d'administration un prix d'excellence pour souligner leur service et leur dévouement envers le Conseil d'administration de la YWCA.

Treese Bullogh-Akkanen
Deborah Knuff
Juel Sloat

12.0 Levée de la séance

Il est proposé par Juel Sloat et appuyé par Linda Osachuk que la 58e assemblée générale annuelle de la YWCA de Sudbury, la 31e assemblée générale annuelle de la maison Geneva de la YWCA et la 23e assemblée générale annuelle des appartements Brookwood de la YWCA soient closes..

Adopté



MERCI d'appuyer les services et les programmes de la YWCA Sudbury

DONATEURS 2013-2014

Algoma Chapter 139 Eastern Star
All People United Church Women
Baptist Women's Missionary
Baxter Animal Hospital
Bell, Booth and Sirkka Inc.
Bishop Alexander Carter Catholic School
Cambrian College E-Dome
CIBC Wood Gundy The Natale Group Brokerlink
C.U.P.E. Local 2599
Canada Helps Organization
Canadian Women's Foundation
Caruso Club Ladies Auxiliary
CAW Social Justice Fund
Celebrate Women
Christ the Church Lively
City of Greater Sudbury
Collins Barrow - Staff
Concert for Consciousness
Conseil scolaire catholique du Nouvel-Ontario
Costco Wholesale
Credential Financial Services
CTV
David F. Wood Consulting
DiBrina Sure Human Resources Inc.
DonCar Insurance
ETFO Rainbow Teachers Federation
ETFO-Rainbow Teacher Local
Greater Sudbury Police
Green Shield Canada
Janet Evans
Jim's Automotive
Kinsmen Club of Walden
Laurentian Publishing
Lifelabs
Local 5981 CAW-TCA
Lockerby Composite Student Activities
Lougheed's Ltd.
Miller Maki
Ministry of the Attorney General - Staff

Mon Pretty
No Strings Attached Community Band
Our Lady of Hope CWL
Phase 5 Consulting Group Inc
PSAC Sudbury & District
PSAC UTE Local
Realtors Care Foundation
Regulvar Canada
Royal Lepage Shelter Foundation
RWC - Sudbury
Scotiabank Val Caron
St. Andrew's School
St. John CWL
St. Patrick's Parish
St. Paul the Apostle CWL
St. Peter's UCW
Stantec Consulting
Sudbury & District Labour Council
Taxation Centre - Desk Audit
Toppers Pizza
Toronto Dominion Bank
Thermotek
Truist
United Steel Workers, Local 2020
Walden Senior Citizens & Pensioners Inc.
Wirta Homecare Ltd
Workforce Partnership Board
A. Cardamone
Alan Querney
Aliison Silvers
Alina Ducharme
Allan & Victoria Mather
Aloma Johnson
Amanda St-Martin
Anita Brunet-Lamarche
Anita Ducharme
Ann Kenny
Anna Proulx
Anne Cole
Anne Matte
Armand Dicaire
Barb Smith
Barbara Ann McMorran
Barbara Bolton
Barbara Knott
Bob Yeomans
Bonnie Charbonneau
Brad Beauchamp
Bryan Obumsawin

Carol Conroy
Carol Germa
Carolyn Gaunt
Cathy Comartin
Cathy Favretto
Chantal Lajoie
Charlene Biggs
Charles Bolduc
Chelsey Ross
Cheryl Lilley
Christa Bates
Christine Coutu
Christine Guillot
Christine Tworo
Claire Narbonne-Fortin
Claude Gravelle
Colette Prevost
Daphne Greene
Daryl Taylor
David Coutu
David Mcknight
Dawn Graham
Dawn Marie Ceaser
Deborah Knuff
Debra Betty
Dee Latourelle
Delphine Nussey
Denis Blais
Denise Riel
Desjardins Sudbury
Diane Williams
Dianna Leach-Petrone
Don Kuyek
Dorella Ongaro
Doris Doherty
Dr. Brenda Ulrichson
Dr. Charlene Biggs
Dr. Charlotte Leonard
E. Jean Jackson
Eileen Fowke
Ellen Sears
Emily Caruso Parnell
105.3 EZ Rock
France Gelinas
Francine Roy
Francoise Lanthier
Fuel Multimedia
Gaston Cotnoir
Gaye & Elie Martel
Gerry Copeman

Gilian Schell
Ginette Eckert
Gisele Pageau
Guadalupe Luna
Gwendolyne Thomas
Harriet Conroy
Harriet Kideckel
Harvey Wyers
Heather Wallingford
Helen Nassinnyk
James Hansen
Jamie Arrowsmith
Jan Morrison
Jane Kilby
Janet Bechamp
Janet Evan
Janet Gottchalk
Janet Maskery
Jean Dick
Jean Ethier
Jennifer Horton
Jennifer Tory
Jenny Stewart
Jessica Richard
Jessica Watts
Jessie Charbonneau
Joan Fraser
Joan McCulligh
Joanne Kelly
Jody Kuzenko
Joey-Lynn Wabie
John & Moniq Filo
John Huston
John Robert
Joseph Mansourian
Journal Printing
Jovan Vakareskov
Judy Bell
Judy Keeping
Juel Sloat
Julie Boivin
Julie Godon
Julie Hutton
Justice & Mrs. Andre Guay
Judy Bartlett
Prema Kanhai
Karen Passi
Katherine Schell-Arrowsmith
Kathleen Roy
Kathleen Stokes
Kay Heldey

DONATEURS 2013-2014

Kelly Smith
Kim LeTourneau
Kim Desroches
Kim Laroste
Kim McNab
KPMG
Kyle Trembley
Laura Higgs
Lauren Vary
Laurette Michel
Le Loup
Le Voyageur
Liliane Brunet
Linda Boyd
Linda Danis
Linda Dupuis
Linda Osachuk
Lisa Lanteigne
Lois Mahon
Lorena Dudley
Lori A Leuschen
Lori Adams
Lori Bennet
Lori Leahy
Lorie Bazinet
Lorraine Williams
Lougheed Flowers
Louise Gaudrault
Louise Paquette
Louise Peach
Louise Welch
Lyndsay Bourchard
Lynn Woeller
Lynne M Wright
Maija Ceming
Marcia Ranger
Margaret Chambers
Margaret Hewson
Marie Eve Lord
Marilyn Harry
Marion Melville
Martha Wlodek
Martin Lajeunesse
Mary Ann Roscoe
Mary Faris
Mary French
Mary Gallant
Mary Mottonen
Mary Wiecha
Maureen Anderson
Meggan Michaud
Michael Lamoureux

Michael Quinn
Miriam Shields
Monica Lenzi
Monique Reay
Monique Sullivan
Muhammad Shaker Hussain
Nancy Bassis
Nancy Carrier-Adams
Nancy Keller
Nancy Raymond
Naomi Ridout
Nicole Giles
Nicole Lalonde
Nicole Mallette
Noémie Robert-Lajeunesse
Norma Young
Normand Lajeunesse
Northern Uniform
Paige Bisset
Patricia Hennessy
Patricia Malysh
Paul Porlier
Peggy Lovelace
Peter Hunt
Philip Zylberberg
PSL
Rainbow Schools
Regency Bakery
Rhea Ryan
Richard & Cole Comtois
Richard Rainville
Robert Brown Jewellers
Robert LeBlanc
Ron Sloat
S. Langstaff
Sandi Emdin
Shailagh Hart
Shelley Ann Clarke-Doby
Shirley Taylor
Simone Chisholm
Stanley Appleton Manufacturing
Stephanie Perault
Stephanie Piquette
The Sudbury Star
Planning
Susan Sturdy
Suzanne Charette-Lajeunesse
Suzanne Showbonquit
Tannys Laughren
Taryn Green
Terry Vendetti
Thelma Weir

The Sudbury Star
Tina Marie Mongrain
Vale
Vicki Gilhula
Vicky Mclvor
Vivian Atkinson
W. Scherzinger
William Mcknight

